

# Arnhemse Inclusie Agenda

VN-verdrag  
Handicap

2021

2024

# Inhouds- opgave

<b>Verhaal vooraf</b>	<b>3</b>
<b>Samenvatting</b>	<b>4</b>
<b>Inleiding</b>	<b>5</b>
<b>Agenda op 4 thema's</b>	<b>9</b>
Wonen en buurt	9
Ondersteuning (zorg en welzijn)	14
Onderwijs (leren en ontwikkelen)	19
Werk en inkomen	24
<b>Wat zien we nog meer rond toegankelijkheid?</b>	<b>29</b>
Arnhemse Standaard Toegankelijkheid (AST)	30
Mobiliteit	32
Communicatie	32
Vrije tijd	32
<b>Belangrijke links</b>	<b>34</b>
<b>Colofon</b>	<b>35</b>

# Verhaal vooraf

## Samen opgroeien in Arnhem

### Maak kennis met Signe en haar moeder

Gewoon een keer onbezorgd naar een festival gaan en mee doen. Dat is de droom van Signe en haar moeder Caroline de Swart. Voor veel mensen is dit niet iets om lang bij stil te staan, maar bij Caroline schieten dan gelijk allerlei vragen door haar hoofd: kunnen we wel naar binnen? Zijn we welkom? Haar 7-jarige dochter Signe zit in een rolstoel en dat de samenleving daar nog niet optimaal op is ingesteld, merken ze regelmatig. Het zijn zorgen waar meer ouders tegenaan lopen, hoort ze binnen het ouderplatform Bijzonder in Arnhem. Oplossingen zijn vaak eenvoudiger dan mensen denken. Zodra ze ervaringsverhalen deelt en aan mensen vertelt wat ouders zoals zij nodig hebben, valt volgens haar het kwartje. "Denk aan een grotere verschoonplank of een plek bij de EHBO. Sommige kinderen moeten andere voeding hebben. Als je dat aan mensen vertelt, zie je ze denken: Oh ja, zo simpel is het."

Zo simpel is het ook bij paardrijden, de lievelingssport van Signe. "Ik rijd op een pony die Rocky heet. Ik word dan op een pony getild en tijdens de les loopt er iemand naast mij en iemand naast het hoofdstel. Dat gaat heel goed."

"We hebben als ouders geprobeerd om een plek voor Signe op een reguliere school in onze eigen wijk te vinden. Dat is in eerste instantie gelukt, ze heeft daar groep 1 en 2 gevolgd. Helaas was er uiteindelijk te weinig fysieke ruimte. Het lokaal werd te klein voor Signes rolstoel, waardoor ze niet bij de juf kon komen, er was geen plek om te rusten en het toilet kon door ruimte-

gebrek en gebrek aan financiële middelen niet worden aangepast. Nu gaat ze op Lichtenbeek naar school, waar onderwijs gegeven wordt aan kinderen die extra ondersteuning nodig hebben. Signe: "In onze klas zitten twee of drie juffen en zestien kinderen. In de pauzes gaan we met z'n allen buiten spelen. Wij hebben een heel groot veld en een speciaal klimrek waar wij ook op kunnen. Dat is wel heel fijn."

In haar vrije tijd speelt Signe graag buiten. Maar ze heeft ook een wens: "Ik wil graag dat de speeltuinen leuker worden, zodat wij er ook kunnen spelen. De Leuke Linde is er al mee bezig om het leuker voor ons te maken, en ik mag daar ook over meepraten." Er was laatst ook speciaal een Obstacle Run georganiseerd, waarbij kinderen helemaal door de modder en over obstakels heen moesten klimmen. Ook Signe deed daar aan mee. Of ze vies werd? Lachend: "Ja!"

En daarmee omschrijft Signe eigenlijk de essentie van waar het draait: mee doen. Zorgen dat iedereen gewoon mee kan doen, dat zou de allereerste prioriteit moeten zijn, zegt haar moeder Caroline. "Dat we daar niet meer over na hoeven te denken, dat zou zo mooi zijn. Lekker naar een feestje, naar een festival, naar de film, dat het gewoon zomaar kan, net als iedereen."



# Samen- vatting

In 2016 is het VN-verdrag Handicap (2006) in Nederland ingevoerd, om de positie van mensen met een beperking te versterken. Gemeenten hebben een taak om het verdrag te realiseren. Samen met de mensen over wie het gaat, volgens het uitgangspunt 'niets over ons, zonder ons'.

Deze inclusie agenda heeft als doel de implementatie van het VN-verdrag Handicap verder vorm te geven in de gemeente Arnhem. Dit verdrag stelt dat discriminatie op grond van beperking verboden is. En dat mensen met een beperking recht hebben op gelijke kansen. Het gaat om ongeveer 1 op de 8 inwoners in Arnhem.

De agenda is in opdracht van de gemeente opgesteld op basis van verschillende gesprekken en opgehaalde informatie in de stad. Van inwoners, de belangenplatforms Arnhems platform chronisch zieken en gehandicapten (Apcg) en Bijzonder in Arnhem en lokale organisaties. Een inclusieve visie was bij alles het uitgangspunt. Inclusie betekent dat iedereen volwaardig, gelijkwaardig en zelfstandig deel kan nemen aan de samenleving.

De agenda gaat over de thema's: wonen en buurt; ondersteuning; onderwijs; werk en inkomen. Daarnaast is er een apart hoofdstuk over toegankelijkheid opgenomen.

Bij alle thema's blijkt bewustwording en kennis over inclusie nodig. Als belangrijke voorwaarden om invulling te geven aan het VN-verdrag. Toegankelijkheid wordt als een randvoorwaarde gezien om deel te kunnen nemen aan de samenleving, op alle levensgebieden.

Er is per thema een inclusieve visie opgesteld, die als stip op de horizon richting geeft aan de agenda. Belangrijke waarden die hierin terug komen zijn: het voeren van eigen regie, midden in de samenleving. Waarbij uitgegaan wordt van talenten en interesses, in plaats van kijken naar beperkingen. Om zo verschillende rollen in het leven te vervullen. Dit alles op basis van volwaardigheid, gelijkwaardigheid en zelfstandigheid.

Op alle thema's hebben we al mooie voorbeelden gevonden die inspirerend zijn om vanuit de visie aan de slag te gaan. Bijvoorbeeld een reguliere basisschool waar kinderen met een beperking, met behulp van extra begeleiding, onderwijs volgen.

Belemmeringen om te komen tot inclusie kunnen in procedures zitten of financiële regels. Hierbij kunnen inwoners ervaren dat ze vanuit wantrouwen behandeld worden. Het ontbreekt aan duidelijke en toegankelijke communicatie over ondersteuning en middelen. Er zijn veel signalen over het ontbreken van toegankelijkheid, op zowel fysiek, sociaal als communicatief gebied.

Met deze agenda kan Arnhem concreet werken aan een inclusieve stad voor iedereen.

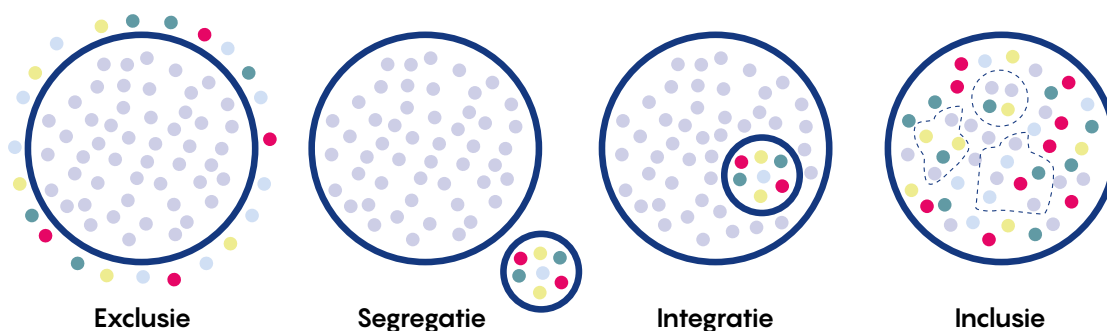
# Inleiding

**Deze inclusie agenda is bedoeld om de implementatie van het VN-verdrag Handicap, voor de rechten van mensen met een beperking, verder vorm te geven in de gemeente Arnhem. Dit verdrag stelt dat discriminatie op grond van beperking verboden is. En dat mensen met een beperking recht hebben op gelijke kansen. Het gaat om ongeveer 1 op de 8 inwoners in Arnhem.**

**De agenda is in opdracht van de gemeente opgesteld op basis van verschillende gesprekken en opgehaalde informatie. Van inwoners, de belangenplatforms Arnhem's platform chronisch zieken en gehandicapten (Apcg) en Bijzonder in Arnhem en lokale organisaties. Deze agenda vertelt het verhaal vanuit de stad over het leven van inwoners met beperking en/of chronische ziekte, op verschillende levensgebieden. Het verhaal helpt ons in het werken aan een inclusieve stad en wat hierbij belangrijk is.**

## Wat is inclusie?

We gebruiken in deze agenda de volgende definitie: "Inclusie is de mate waarin iedereen, ongeacht culturele/etnische achtergrond, levensbeschouwing, sekse, leeftijd, genderidentiteit, seksuele geaardheid, beperking en/of chronische ziekte, volwaardig, gelijkwaardig en zelfstandig deel kan nemen aan de samenleving." Aan de hand van onderstaande afbeelding kan dit verduidelijkt worden. Bij exclusie zijn mensen vanwege bepaalde kenmerken volledig uitgesloten van de samenleving. Bij segregatie bevinden mensen zich in groepen apart van de samenleving. Bij integratie bevinden mensen zich wel binnen de samenleving, maar in aparte groepen. Waarbij vooral zij zich moeten aanpassen. Bij inclusie is de samenleving zo ingericht dat iedereen hier gelijkwaardig deel van kan uit maken.



Afbeelding: naar Unesco model (2005) - exclusie, segregatie, integratie, inclusie.

# “Eén van de grootste uitdagingen bij de implementatie van het verdrag is: Jezelf kunnen en willen verplaatsen in elkaars leefwereld”.

## Waarom deze agenda?

In 2016 is het VN-verdrag Handicap (2006) in Nederland ingevoerd, om de positie van mensen met een beperking te versterken. Het is gebaseerd op het algemene verdrag voor de rechten van de mens uit 1948. Het VN-verdrag Handicap gaat uit van een inclusieve visie. Waarbij de samenleving zo is ingericht dat iedereen volwaardig, gelijkwaardig en zelfstandig kan deelnemen. Het bepaalt onder andere dat mensen recht hebben om zelfstandig te wonen, naar school te gaan, het openbaar vervoer te gebruiken of te werken. Naast het rijk, hebben gemeenten een taak om het verdrag te realiseren. Samen met de mensen over wie het gaat, volgens het uitgangspunt 'niets over ons, zonder ons'. Het betreft een brede groep mensen met een lichamelijke, verstandelijke, zintuigelijke beperking, chronisch ziekte of psychische kwetsbaarheid. Ook ouderen hebben vaak te maken met beperkingen die deelname aan de samenleving kunnen belemmeren.

Vanaf 2016 werkt Arnhem actief aan het VN-verdrag. In het programma 'Inclusief Arnhem' (2020) is het versterken van de positie van inwoners met een beperking als onderdeel opgenomen. Hierbij hoort het opstellen en uitvoeren van een inclusie agenda, in lijn met het VN-verdrag. Het opstellen is opgepakt in samenwerking met een klankbordgroep van inwoners, VN-ambassadeurs en de belangenplatforms het Apcg en Bijzonder in Arnhem.

Werken aan een inclusieve samenleving, begint bij bewustwording. Zodat iedereen inziet dat hiervoor een maatschappelijke verandering nodig is. Verandering begint bij onszelf. “Als het kwartje is gevallen, is de eerste stap gezet.”

Deze agenda draagt bij aan het vergroten van bewustwording over de positie van inwoners met een beperking. Volgens artikel 8 van het VN-verdrag Handicap moet de hele samenleving bewust zijn over rechten en waardigheid van mensen. Positieve beeldvorming is belangrijk om talenten en capaciteiten van mensen te erkennen. En vooroordelen en stigma's tegen te gaan. Onder andere door de inzet van media. Zoals de podcast de 'Inclusiecast Arnhem' van het Apcg. Door interviews worden ontwikkelingen in Arnhem rond inclusie en toegankelijkheid helder voor iedereen.

## Hoe is deze agenda tot stand gekomen?

Deze agenda is gebaseerd op verhalen van inwoners met een beperking, ervaringen van organisaties en informatie vanuit de gemeente. Dit is door team Inclusie van de gemeente opgehaald via enquêtes, interviews en tijdens bijeenkomsten in de stad. Daarbij hebben vier thema's prioriteit gekregen: wonen, ondersteuning, leren en werken. Daarnaast is er over het brede thema toegankelijkheid veel informatie gedeeld. De opbrengst is in deze agenda verwerkt vanuit de inclusieve visie van het VN-verdrag.

## Wat kun je lezen in deze agenda?

In deze agenda wordt duidelijk waar we staan rond inclusie in Arnhem. We beschrijven hoe het leven er uit ziet voor inwoners met een beperking, op verschillende levensgebieden. En hoe we de stad inclusiever kunnen maken. De vier thema's wonen, ondersteuning, leren en werken zijn uitgewerkt.

Per thema is er een visie vanuit de stad beschreven. Naast wat het Verenigde Naties in het verdrag Handicap en de Global Goals (Duurzame Ontwikkelingsdoelen) hierover beschrijft.

Vervolgens lees je mooie voorbeelden die zijn benoemd, om te laten zien wat er nu al mogelijk is.

Tussendoor kun je verhaal van een inwoner lezen, ter illustratie van het leven in Arnhem.

Een overzicht van de belangrijkste knelpunten geeft een indruk van de belemmeringen die inwoners in hun dagelijks leven ervaren.

Daarnaast zijn er een aantal ontwikkelingen per thema beschreven.

Tenslotte zijn er per thema vijf agendapunten benoemd die prioriteit hebben. Dit betreft zowel randvoorwaarden als actiepunten.

Toegankelijkheid wordt als voorwaarde gezien, om zelfstandig deel te kunnen nemen aan de samenleving. In een apart hoofdstuk is opgenomen wat daarover is gedeeld.

Thema's	
○ ○	Wb Wonen en buurt
○ ○	
○ ○	Os Ondersteuning (zorg en welzijn)
○ ○	
○ ○	Ow Onderwijs (leren en ontwikkelen)
○ ○	
○ ○	Wi Werk en inkomen
○ ○	
Toegankelijkheid	

Visie vanuit het VN-verdrag Handicap
De relatie met de Global Goals (Duurzame Ontwikkelingsdoelen)
Visie vanuit de stad
Mooie voorbeelden
Belemmeringen en knelpunten
Wat gebeurt er al?
Agendapunten

“Een inclusieve samenleving gaat ons allemaal aan. Hiervoor hebben we de gemeente, instanties, ondernemers en alle andere Arnhemmers nodig”.





# Wonen en buurt

## Visie vanuit het VN-verdrag Handicap

De volgende artikelen zijn op het thema Wonen en buurt van toepassing:

- Artikel 9 Toegankelijkheid
- Artikel 19 Zelfstandig wonen en deel uitmaken van de maatschappij

### Wat betekenen deze artikelen in de praktijk?

Inwoners kunnen kiezen waar en met wie ze willen wonen. Op een plek midden in de samenleving. Zij kunnen eigen keuzes maken over de invulling van hun dagelijks leven. Een inclusieve woonomgeving draagt optimaal bij aan participatie van alle inwoners in de maatschappij. Talenten en interesses staan hierbij centraal. De publieke ruimte, gebouwen, winkels en natuur zijn fysiek en sociaal toegankelijk voor iedereen. Het woningaanbod weerspiegelt de behoeften van de gehele diversiteit aan inwoners in de gemeente. Nieuwe woningen zijn levensloopbestendig en toegankelijk.

## De relatie met de Global Goals (Duurzame Ontwikkelingsdoelen)

Global Goal 11 gaat uit van een leefbare, inclusieve, toegankelijke en veilige stad. Er zijn passende woningen voor iedereen. Er is sociale samenhang in de wijk en er zijn ontmoetingsplekken. Het is een samenspel van burgers, bedrijven, maatschappelijke organisaties en overheden.

## Visie vanuit de stad

Iedereen moet in de samenleving kunnen wonen. In een (toegankelijke) woning naar keuze, die past bij je mogelijkheden. Samen met mensen waarmee je wilt wonen. Ongeacht of je zelfstandig of in een woonvoorziening woont. En met behoud van eigen regie, ook als je zorg en/of begeleiding nodig hebt. Alle nieuwe woningen moeten toegankelijk worden gebouwd, zodat iedereen bij elkaar op bezoek kan gaan. Als meer woningen betaalbaar zijn is er ook meer keuzevrijheid.

Lokale ervaringsdeskundigen gaan meekijken bij het ontwerpen. Zodat inclusief ontwerp voor woningen en buurten gewaarborgd is. Het is belangrijk dat toegankelijkheidseisen bij nieuwe projecten standaard wordt meegenomen. Ook al gaan die verder dan

het bouwbesluit. Als de menselijke maat en wensen centraal staan, zijn het niet de regels meer die alles bepalen. Levensloopgeschikte woningen bieden de mogelijkheid om in de eigen wijk te kunnen blijven wonen. Zodat men bij het ontstaan of toenemen van beperkingen niet hoeft te verhuizen.

Buurten zijn inclusief als iedereen zich welkom voelt en zich zelfstandig kan bewegen in een toegankelijke openbare ruimte. Waarin kinderen al vanaf jongs af aan met en zonder beperking samen opgroeien.

Met toegankelijke publieke voorzieningen, zoals speeltuinen en de horeca. Zo komen we van wonen in woonvoorzieningen naar wonen in de wijk. Waar laagdrempelige ontmoetingsplekken het samenleven bevorderen. En ook mensen met een psychische kwetsbaarheid of een verstandelijke beperking zich thuis voelen. Zodat een gevoel van eenzaamheid voorkomen wordt. Deze ontwikkeling begint bij bewustwording van alle partijen; gemeente, sociale wijkteams, zorgaanbieders, projectontwikkelaars, architecten, bouwbedrijven, woningcorporaties, planologen.



## Mooie voorbeelden

In Arnhem zijn er veel mooie voorbeelden rondom het thema Wonen en buurt. Zo wonen er inwoners met een beperking naar tevredenheid midden in de samenleving. Met de nodige aanpassingen op maat en goede voorzieningen in de wijk. Een expertiseteam van de Sociale Wijkteams Arnhem ondersteunt bij het passend maken van woningen. Het is belangrijk om dit samen met de bewoner als ervaringsdeskundige te bekijken. In de Huisvestingverordening is de definitie van een levensloopgeschikte woning aangescherpt, ook een buitenruimte (balkon) moet nu toegankelijk zijn. En de woon-zorg visie van de gemeente wordt momenteel uitgewerkt in de nota Wonen en Zorg Arnhem.

Inwoners voelen zich welkom en geaccepteerd en er worden vriendschappen gesloten. Het project

'Welcome Wijk' zet hier verder op in. Bij het nieuwbouwproject 'Klasse Wonen' in de Arnhemse wijk Schuytgraaf kiezen inwoners om gezamenlijk een prikkelarme omgeving te creëren. Ook wonen inwoners met een beperking gezamenlijk met 55-plussers. Of juist studenten die bij ouderen wonen in woonzorgcentrum Vredenhoff. Samen dingen ondernemen staat hierbij centraal. Er zijn ook verschillende initiatieven in de stad waar inwoners met en zonder beperking elkaar ontmoeten, zoals: Vitale Verbindingen Arnhem, De Hommel, Kunst met Mekaar en kunstproject MEET this van Rozet. In Nijmegen is er een nieuw bewonersinitiatief voor mensen met een lichamelijke beperking die gebruik willen maken van 24-uurszorg. En de regie over hun leven en zorg in eigen hand willen houden.

## Knelpunten en belemmeringen

Inwoners ervaren ook knelpunten in Arnhem. Zij kunnen hierdoor niet altijd in een passende woning in de gewenste wijk wonen. Ook in Arnhem is er krapte op de woningmarkt. Er zijn lange wachtlijsten voor woningen. Ook voor trajecten naar wonen in de wijk met ondersteuning. Er zijn ook te weinig aangepaste, ruime of prikkelarme woningen beschikbaar. Hierdoor kunnen inwoners vast komen te zitten in een huis dat onvoldoende is aangepast. Inwoners met een beperking ervaren niet altijd voldoende ondersteuning bij het vinden van een passende woning, bijvoorbeeld van wijkcoaches. Informatie over het aanpassen van woningen is niet altijd vindbaar. Eisen, protocollen en financiën kunnen in de weg zitten. Mensen voelen zich hierbij als kostenpost gezien en ervaren weinig eigen regie. Beschikbare opties om te wonen kunnen te duur zijn, zeker wanneer je een uitkering ontvangt. Of in een wijk liggen waarin de inwoner geen sociaal netwerk heeft.

Het toewijzingssysteem werkt niet goed voor inwoners met een beperking. Er wordt ook geen wachtlijst bijgehouden van mensen die op zoek zijn naar een aangepaste woning. Dit alles kan inwoners veel energie en tijd kosten. Het huidige Bouwbesluit geeft de gemeente geen wettelijk kader in het streven om alle nieuwe woningen toegankelijk te laten bouwen.

Mensen met een beperking en een kwetsbare gezondheid blijken in hun eigen gemeente geen passende woon-zorg mogelijkheid te vinden. Zij verhuizen daardoor naar specialistische woonvoorzieningen in Arnhem, ver van hun eigen netwerk. Als kinderen naar

een woonvoorziening moeten verhuizen, is dit niet altijd in de buurt van hun ouders. Hierdoor kunnen ouders geen actieve rol blijven spelen in het dagelijks leven van hun kind. Mensen kunnen verplicht moeten verhuizen als er sprake is van juist een hogere of lagere zorgindicatie. Dit geeft een sterk gevoel van onzekerheid. Mensen ervaren beperkingen in hun persoonlijk leven door huisregels van woonvoorzieningen. Bijvoorbeeld niet iemand mogen laten logeren. De grote krapte op de arbeidsmarkt maakt de overgang naar persoonlijke zorg en ondersteuning in de eigen woning kwetsbaar.

De buurt is niet altijd toegankelijk, op- en afritten kunnen te steil zijn, terrassen zijn te ruim opgesteld. Nieuwe woningen hebben nog trapjes bij de voordeur. Ontmoetingsplekken hebben onvoldoende goede akoestiek. Het ontbreekt soms aan bewustwording bij de beheerders. Die dan meer oog hebben voor professionele gebruikers dan voor de wijkbewoners. Speelplekken zijn niet voor iedereen toegankelijk. Niet iedereen voelt zich onderdeel van de samenleving en sommige inwoners voelen zich gestigmatiseerd. Dit geldt vooral voor inwoners met een psychische kwetsbaarheid. Die bijvoorbeeld vanuit een instelling in de wijk gaan wonen.

Buurtcirkels bieden mensen gezelligheid en ook de mogelijkheid tot steun aan elkaar. Dit is dan alleen voor cliënten van die organisatie beschikbaar. Waardoor bijvoorbeeld mensen met een verstandelijke beperking hier geen gebruik van kunnen maken.



## Verhaal van een inwoner over wonen en buurt

“Het Dorp van Siza, in Arnhem Noord, is het best wel medisch. Hierdoor heb ik een goede revalidatie gehad. In het Dorp werd alles voor mij bepaald. Maar ik had geen 9 tot 5 leven, vanwege werk kwam ik ook vaak laat thuis. Ik heb daar goed aan mijn zelfontplooiing kunnen werken. Dus voor training is het best goed om er even te wonen. Maar niet voor altijd.

Ik heb een jaar moeten wachten op een geschikte woning in de stad. En ervaarde wat extra tegenwerking

van de gemeente. Wijkcoaches: “Je wilt verhuizen; zou je dat wel doen want je zit daar toch goed”. Een andere wijkcoach, die wel kaas had gegeten van de overstap van WLZ naar de gemeente toe, heeft stokje overgenomen en het wel mogelijk gemaakt.

In mijn Focus-woning, woon ik met mensen met en zonder beperking in de straat. Nu heb ik echt eigen regie en kan ik mijn leven zelf inrichten.”

# Wat gebeurt er al?

In het komende gemeentelijk beleid van Wonen en Zorg is er aandacht voor maatregelen die nodig zijn om wonen met behoud van eigen regie te bevorderen. Er start een pilot om inclusieve speeltuinen te ontwikkelen. In het Arnhemse handboek Toegankelijkheid Openbare Ruimte zijn normen en procesafspraken opgenomen. In het hoofdstuk over toegankelijkheid wordt dit verder toegelicht.



Wb

## Agendapunten

1

Bewustwording over toegankelijkheid vergroten bij alle partijen die betrokken zijn bij woningbouw.

2

Nieuwe wijken inclusief ontwerpen, met betrokkenheid van ervaringsdeskundigen.

3

De prestatieafspraken met woningcorporaties aanpassen op het VN-verdrag.

4

De woonbehoefte van inwoners met een beperking en het woonaanbod in kaart brengen.

5

De lessen uit project Welkome wijk toepassen.

### Andere actiepunten die genoemd zijn:

Actieve bemiddeling voor matching vraag en aanbod door een wooncoach; De omgevingswet uitvoeren in lijn met het VN-verdrag Handicap; Hoofdlooproutes in de stad versneld toegankelijk maken; Steunen van (inwoners)initiatieven voor zelfstandig wonen met zorg en met behoud van eigen regie; Toewijzings-systeem woningen toegankelijk maken; Prikkelarme woningen opnemen in het systeem van indicatie en toewijzing; Ervaringsdeskundigheid inbrengen in het Expertiseteam van de Sociale Wijkteams.

# Wonen en buurt

Betaalbaarheid = keuzevrijheid.

Iedereen moet in de samenleving kunnen wonen

Menselijke maat centraal

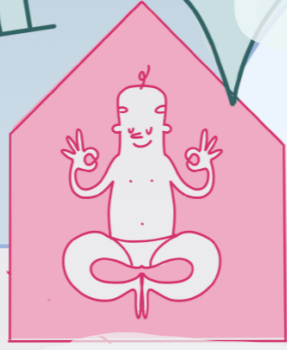
Laagdrempelige ontmoetingsplekken

Met psychische kwetsbaarheid thuisvoelen in de wijk

Als kostenpost gezien voelen

Onvoldoende zorgpersoneel beschikbaar voor thuis

## Voorbeelden



Prikkelarm wonen

Project Welcome Wijk

## Visie

De lessen uit project Welcome wijk toepassen

Niet bij het eigen netwerk kunnen wonen

## Knelpunten

versneld Hoofdlooproutes toegankelijk maken

De buurt is slecht toegankelijk

in deze woningmarkt kun je geen passende woning in de gewenste wijk vinden.

Ontmoetingsplekken met slechte akoestiek.

Ontoegankelijke speelplekken

Moeilijk om woning te laten aanpassen

Wooncoach voor matching vraag en aanbod

## Stappen



Steun nieuwe initiatieven voor zelfstandig wonen met zorg en eigen regie

Nieuwbouw met trapjes bij de voordeur.

Toewijzingssysteem woningen toegankelijk maken

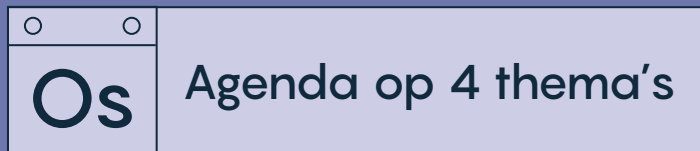
Omgevingswet uitvoeren in lijn met VN-verdrag Handicap

gemeente-expertiseteam ondersteunt het aanpassen van woningen.

Bewustwording over toegankelijkheid

overzicht van woonbehoefte van inwoners

Diversiteit in woonprojecten



# Ondersteuning

## Visie vanuit het VN-verdrag Handicap

De volgende artikelen zijn op het thema Ondersteuning van toepassing:

- Artikel 17 Bescherming van de persoonlijke integriteit
- Artikel 19 Zelfstandig wonen en deel uitmaken van de maatschappij
- Artikel 20 Persoonlijke mobiliteit
- Artikel 26 Habilitatie en revalidatie

### Wat betekenen deze artikelen in de praktijk?

Ondersteuning is erop gericht dat elke inwoner optimaal kan deelnemen aan de samenleving, in de buurt, op school, op het werk of in vrije tijd. De hulpvraag staat hierbij centraal. Elke inwoner kan de regie voeren over zijn eigen leven, op alle levenssterreinen. En heeft zowel de mogelijkheid om ondersteuning te geven als te ontvangen. Alle informatie, zoals procedures voor het aanvragen van voorzieningen, zijn voor iedereen toegankelijk.

## De relatie met de Global Goals (Duurzame Ontwikkelingsdoelen)

Global Goal 10 gaat over sociale, economische, en politieke insluiting van iedereen. En gelijke kansen

scheppen en mobiliteit van mensen mogelijk maken. Door de positie van kwetsbare groepen in kaart te brengen. En participatie en zelfredzaamheid van ouderen en mensen met een beperking te bevorderen. Maar ook door het tegengaan van discriminatie en het bevorderen van sociale samenhang in wijken, bijvoorbeeld via ruimtelijke planning en woonbeleid. En door sport, cultuur en kunst breed toegankelijk te maken.

## Visie vanuit de stad

Alle Arnhemmers moeten hun talenten kunnen ontwikkelen en inzetten. En een waardevolle en gelijkwaardige bijdrage kunnen leveren. Zoals in de rol van partner, ouder, werknemer, student, ondernemer en in de politiek. Het is belangrijk dat ondersteuning vanuit zorg of welzijn hierbij aansluit. De situatie van de inwoner en het gezinsleven staat hierbij centraal. De inwoner denkt vanuit eigen regie samen met de ondersteuner vooruit in de toekomst en waar dan de behoefte ligt. Ook familie kan bij ondersteuning betrokken zijn, maar wel met behoud van familierollen. Het kan gaan om ondersteuning in het onderwijs, op de werkvloer, in het wonen of bij vrijetijdsactiviteiten. Zodat je je eigen leven kan leiden. Ondersteuning kan kortdurend, maar ook levenslang nodig zijn. Bij gezinnen met een kind met een beperking of chronische ziekte is het belangrijk dat de ondersteuning gericht is op de balans van het gezin. Met altijd de vrijheid om zelf keuzes te maken in middelen voor ondersteuning. Buurthuizen bieden inwoners de mogelijkheid om kleine, praktische hulpvragen te stellen.

## Mooie voorbeelden



Er zijn mooie voorbeelden van passende ondersteuning in Arnhem. Zoals een elektrische sportrolstoel of één-op-één zwemlessen. Dit geeft inwoners een gevoel van vrijheid. Zij behouden hun eigen regie, bijvoorbeeld door zelf mensen in te zetten vanuit hun Persoons Gebonden Budget (PGB). Er zijn organisaties actief die Arnhemmers ondersteunen, zoals Vitale Verbindingen. Vitale Verbindingen is opgericht door en voor mensen met ervaring in de geestelijke gezondheidszorg (GGZ). Met als doel "elkaar te helpen, te ondersteunen en te groeien." Er wordt gewerkt met een eigen digitale dossier, waar je anderen

toegang tot kan geven. Hiermee blijft de eigen regie van de inwoner behouden. MEE Bruggenbouwen ondersteunt inwoners met het aangaan van sociale contacten en het leren van vaardigheden. Via MEE Steunouder helpen ouders elkaar wanneer nodig. De organisatie Wij zien je Wel ondersteunt landelijk gezinnen met kinderen met zeer ernstige verstandelijke en meervoudige beperkingen. Zodat ouders, broers en zussen ontlast worden van het regelwerk en hun familierol kunnen behouden. Naast de MFC's in de wijk, biedt Autismesoos Krekel ook invulling aan sociale contacten.

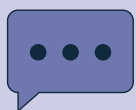


## Belemmeringen en knelpunten

Het is voor Arnhemmers niet altijd even gemakkelijk om de weg te vinden in het systeem van zorg en ondersteuning. Ze kunnen van het kastje naar de muur worden gestuurd. Een overzicht van de mogelijkheden van ondersteuning ontbreekt. Dit kan een gevoel van stress geven. De landelijke wet- en regelgeving en bezuinigingen kunnen ook in de weg zitten. Hierdoor kunnen inwoners niet altijd kiezen voor het gewenste ondersteuningsmiddel. De samenhang van de verschillende voorzieningen kan ontbreken. Of inwoners ontvangen niet het gewenste aantal uren ondersteuning, zoals huishoudelijke hulp. Het regelmatig opnieuw aanvragen van voorzieningen beleeft men als overbodig en kwetsend. Omdat hun medische situatie tussentijds vaak niet verandert. Dit geeft een gevoel van wantrouwen. Inzage in het eigen dossier is belangrijk. Inwoners ervaren dat wijkcoaches niet altijd even goed weten wat de specifieke beperking van hen inhoudt en wat hierbij komt kijken. Er zijn dan ook verschillen merkbaar in ondersteuning tussen wijken in Arnhem. Ook merken inwoners dat er door organisaties over hen wordt gesproken, in plaats van met hen. Inwoners in een woonvoorziening kunnen vanuit hun afhankelijkheidsrelatie minder snel ingaan tegen de regels van de organisatie. De vertrouwenspersoon wordt ook niet altijd vertrouwd. Het bestaan van de Onafhankelijke Cliënt Ondersteuning is weinig bekend.

## Wat gebeurt er al?

De gemeente Arnhem heeft sinds kort een brede visie voor het sociaal domein, waarin gelijke kansen op persoonlijke ontwikkeling is opgenomen. Er is een brede aanpak van het terugdringen van dak- en thuisloosheid in Arnhem, ook mensen met een psychische kwetsbaarheid kunnen hiermee te maken hebben. Er wordt hierbij een omslag gemaakt van opvang naar wonen. Het vergroten van bewustwording en het denken in mogelijkheden zijn hierbij uitgangspunten. En ervaringsdeskundigheid wordt ingezet, zoals bij het Daklozenloket. Er is een inclusieve beweging naar het betrekken van kinderen en jongeren bij het jeugdbeleid. Om dit beter af te kunnen stemmen op hun vragen.



## Verhaal van een inwoner over ondersteuning

“Ik heb een indicatie dat ik 24/7 iemand om me heen heb, dat geeft heel veel vrijheid. Ik kan hierdoor verschillende rollen vervullen in de samenleving. Maar het heeft ook nadelen, want je hebt wel de hele tijd iemand om je heen.

Ik neem deze ondersteuners wel zelf aan, dat is eigen regie. Het is heel goed voor de ontwikkeling van mensen met een beperking, ze kunnen dan beter participeren in de samenleving.

In Scandinavië zie je ook ander soort gehandicapten lijkt het wel, ze zijn daar veel zelfstandiger, veel meer op het meedoen gericht. Vanaf jongs af aan krijgen ze al 24/7 ondersteuning. Ze studeren daar bijvoorbeeld gewoon op een reguliere universiteit. En ze kunnen gewoon een gezinsleven opbouwen en werken. Want ze hebben toch assistentie. Daar creëer je een heel ander type mens mee.”



“Ik wil samen een plan maken op basis van een goed gesprek. Waar mijn behoeften voor begeleiding liggen rond wonen, werken en vrije tijd.”



Os

## Agendapunten

1

Bewustwording bij betrokken partijen vergroten, zodat zij met een inclusieve blik gaan kijken. Onder andere bij betrokken ambtenaren.

2

Ervaringsdeskundigen betrekken bij beleid rondom zorg en ondersteuning.

3

Betrokken partijen bij elkaar brengen en één aanspreekpunt voor de inwoner creëren.

4

Waar nodig over schotten heen organiseren voor een passend aanbod, vanuit maatwerk.

5

Gebruik maken van de basis die er in wijken is. En vanaf jongs af aan ontmoetingen faciliteren tussen inwoners met en zonder beperking. Sportverenigingen, stichtingen, Teams Leefomgeving en de Sociale Wijkteams zouden hierbij de aanjagers moeten zijn.

### Overige genoemde actiepunten zijn:

Richting geven aan zorgaanbieders om ondersteuning in te zetten voor participatie in de samenleving; Meer keuzevrijheid met betrekking tot middelen voor ondersteuning; Ondersteuning richten op het ontwikkelen van talenten in plaats van denken vanuit beperkingen.

# Ondersteuning

Bewustwording vergroten



Gebruik wat er al in de wijken is.



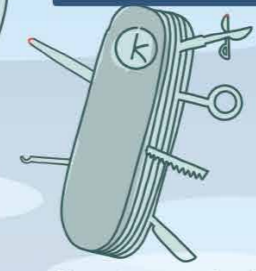
Gemeente geeft het goede voorbeeld



Inzet ervaringsdeskundigheid



## Visie

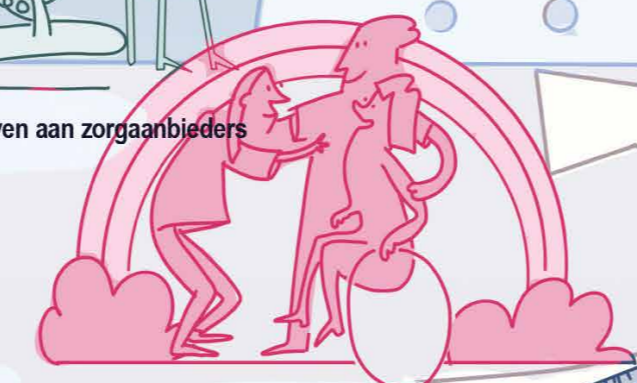


Meer keuzevrijheid

één aanspreekpunt



Richting geven aan zorgaanbieders



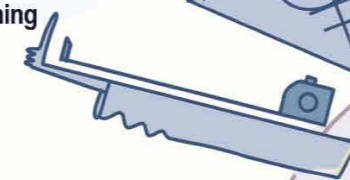
Vitale verbindingen



Passende hulpmiddelen



Gezinsondersteuning



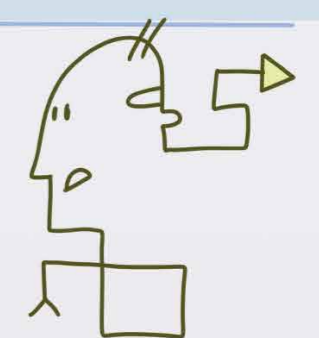
Maatwerk



Overzichtelijk



Verdwalen in systeem



## Knelpunten

Eigen regie met PGB



Op alle levensgebieden



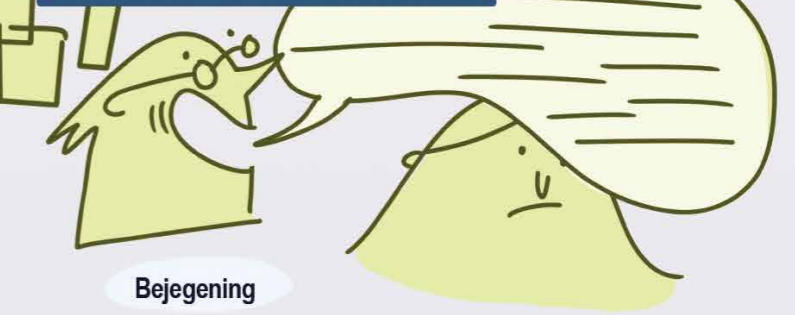
Eigen regie



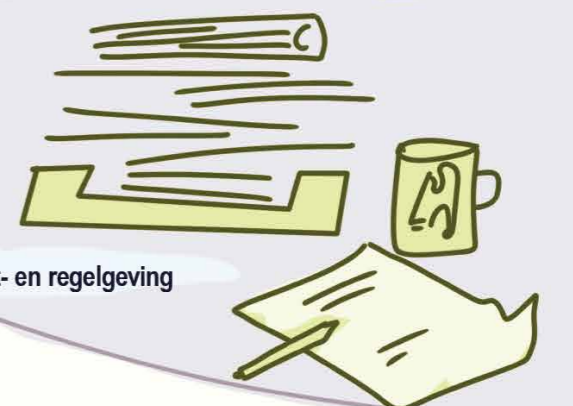
Van kastje naar de muur



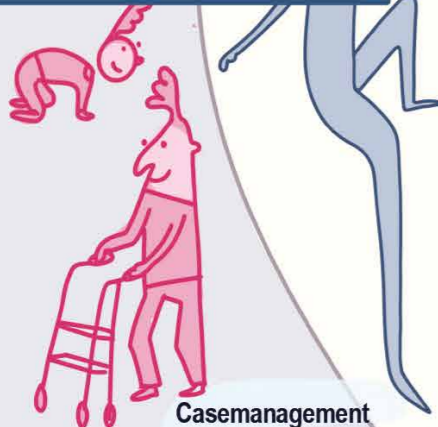
Bejegening



Wet- en regelgeving

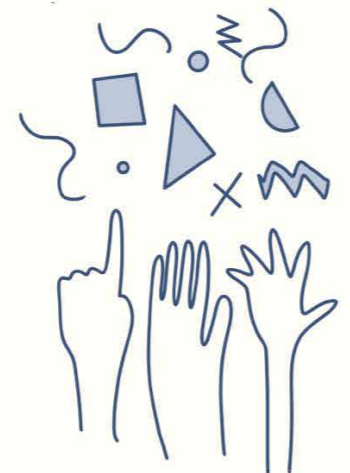


## Voorbeelden



Casemanagement

Gericht op participatie

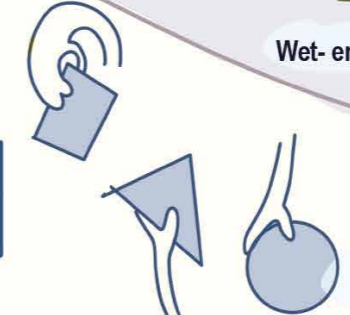


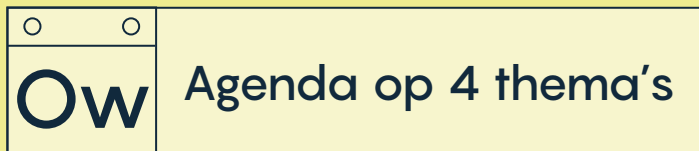
Toekomstgericht



## Stappen

Eigen leven centraal





# Onderwijs

(leren en ontwikkelen)

## Visie vanuit het VN-verdrag Handicap

De volgende artikelen zijn op het thema Onderwijs van toepassing:

- Artikel 24: het recht op onderwijs
- Artikel 7: kinderen met een handicap

### Wat betekenen deze artikelen in de praktijk?

Iedereen heeft op voet van gelijkheid met anderen toegang tot inclusief, hoogwaardig onderwijs in de eigen gemeenschap. Een leven lang leren is hierbij het uitgangspunt. Er vindt geen uitsluiting op grond van beperking plaats. Het reguliere onderwijssysteem biedt de benodigde ondersteuning, zodat iedereen gelijkwaardig kan leren en ontwikkelen. Er is sprake van recht op redelijke aanpassingen. De belangen van het kind staan altijd voorop.

## De relatie met de Global Goals (Duurzame Ontwikkelingsdoelen)

Global Goal 4 gaat over zorgen voor goed en inclusief onderwijs en levenslang leren. Het is gericht op goed basis-, voortgezet en hoger onderwijs voor iedereen. Alle leerlingen kunnen kennis en vaardigheden opdoen

voor duurzame ontwikkeling, mensenrechten, culturele diversiteit en wereldburgerschap. En voor toegankelijke onderwijsfaciliteiten. Het gaat ook over het tegengaan van segregatie en ongelijke kansen, bevorderen van voor- en vroegschoolse educatie, de aansluiting onderwijs en arbeidsmarkt verbeteren, het handhaven van de leerplicht en voorkomen van voortijdig schoolverlaten en een soepele overgang 18- naar 18+ creëren.

## Visie vanuit de stad

In Arnhem heeft iedereen de mogelijkheid een leven lang te leren en zich te ontwikkelen, op alle gebieden in het leven. Voor kinderen is het belangrijk om van jongs af aan samen naar de school in de wijk te gaan. Kinderen met en zonder een beperking leren zo met elkaar op te groeien en vriendschappen te sluiten. Zodat ze bijvoorbeeld ook gezamenlijke verjaardagsfeestjes kunnen vieren. Ze leren zo hun verschillen te waarderen. Dat begint al bij een inclusieve peuteropvang. Zodat de route makkelijker binnen reguliere scholen gevolgd kan worden.

Inclusief onderwijs gaat verder dan Passend onderwijs. Hiervoor is het nodig dat de kennis van speciaal onderwijs binnen reguliere scholen beschikbaar komt. Ontwikkelen op talenten staat hierin centraal, zodat alle inwoners de kans krijgen om zich verder te ontwikkelen via opleidingen. En dat daarmee het denken vanuit beperkingen los gelaten wordt.

Ook ontwikkelen via loopbaantrajecten in werksituaties, met perspectief op aansluitend werk. Passend bij persoonlijke interesses en capaciteiten.

Om dit te realiseren moet onderwijsinstellingen, zorgaanbieders en de gemeente goed samenwerken. Het streven naar inclusief onderwijs voor iedereen blijft al deze partijen aanzetten tot actie.

Als elke Arnhemse onderwijsinstelling een aandachtsfunctionaris inclusie heeft, kan die deze ontwikkeling aanjagen. En zorgen voor deskundigheidsbevordering. Ook weet de aandachtsfunctionaris aan welke onder-

steuning en toegankelijke leermiddelen leerlingen en studenten behoefte hebben.

Hiervoor is het ook nodig dat de gemeente er voor zorgdraagt dat schoolgebouwen toegankelijk zijn voor iedereen. En dat alle kinderen kunnen spelen in inclusieve speeltuinen bij school.

We willen ernaartoe dat volgende generaties het hierdoor volkomen normaal vinden dat iedereen meedoet. Ook in het onderwijs.

## Mooie voorbeelden



Er zijn in Arnhem al kinderen met behoefte aan meer ondersteuning om te leren, die naar een reguliere school in de buurt gaan. Bijvoorbeeld naar de peuterspeelzaal in de eigen wijk. Waar de kennis en kunde van specialistische kinderopvang wordt ingezet.

Stichting PassendWijs helpt scholen op weg om leerlingen met een beperking onderwijs te bieden.

In ondersteuningsplannen van samenwerkingsverbanden zien we een beweging naar meer inclusie in het onderwijs. De Onderwijsspecialisten wil proactief stappen zetten richting inclusief onderwijs. Door met elkaar kennis en ervaringen te delen.

In het project Spruitgaaf is een concept ontwikkeld dat is overgedragen aan de wijk. Het richt zich op ouders en hun kinderen in de Arnhemse wijk Schuytgraaf.

Met als doel verbindingen in de wijk te creëren. Tussen ouders onderling, tussen ouders en verschillende professionals en tussen kinderen onderling. Professionals geven ouders op een laagdrempelige manier

informatie over opgroeien. Kinderen spelen ondertussen samen. Zodat kinderen goed en samen opgroeien in de wijk.

MEE geeft in samenwerking met de Hogeschool Arnhem Nijmegen (HAN) trainingen aan PABO-studenten over lesgeven aan leerlingen met een licht verstandelijke beperking.

De opleiding Ervaringsdeskundigheid bij de HAN - LFB Sterkplaats - biedt mogelijkheden tot persoonlijke ontwikkeling. Zodat ervaringsdeskundigheid vaker en breder ingezet kan worden. Ervaar Werk van MEE biedt ook scholingstrajecten in ervaringsdeskundigheid. Buiten Arnhem, leren kinderen met en zonder beperking in een Samen naar School klas zoveel mogelijk samen. Stichting Leren Interactie Zorg (LIZ) heeft bijvoorbeeld een klas in Lent en Nijmegen. Daar hebben kinderen met en zonder een beperking dagelijks contact.



## Belemmeringen en knelpunten

Er is geen gedeelde visie op inclusief onderwijs bij alle betrokken partijen. Inwoners merken dat scholen nog niet altijd de mogelijkheid bieden dat kinderen met en zonder beperking met elkaar kunnen leren. Na proeven gericht op samen leren wordt zo'n initiatief vaak stopgezet. Er zijn dan te weinig structurele financiële middelen. Er wordt in hokjes van regulier onderwijs en specialistisch onderwijs gedacht. Ouders zetten zich hard in om een plek te vinden voor hun kind op de school in de buurt, maar er zijn dan geen mogelijkheden. Reguliere scholen willen of kunnen niet altijd aanpassingen doen om leerlingen met een beperking te ondersteunen. Inschrijving wordt soms ontmoedigd, omdat de school een inspanningsverplichting heeft. Een inwoner ervaart dat haar kind met een beperking niet naar het regulier onderwijs kan gaan. Toen ze in Peru woonden was dit wel mogelijk. Hierdoor werd de ontwikkeling van kinderen op het gebied van spraak en gedrag gestimuleerd.

Sociale wijkteams hebben moeite met de kosten voor één-op-één begeleiding in regulier onderwijs. Ze adviseren ouders die bewust kiezen voor regulier onderwijs daarom alsnog speciaal onderwijs.

Toegang krijgen tot voorschoolse voorzieningen voor een kind met een beperking blijkt niet altijd eenvoudig te zijn. Zeker niet wanneer ouders een migratieachtergrond hebben en de Nederlandse taal niet machtig zijn.

De gemeente werkt niet altijd actief genoeg aan de toegankelijkheid van nieuwe schoolgebouwen. Ouders, leerlingen of studenten kunnen het gevoel hebben dat ze moeten vechten voor de juiste ondersteuning en voorzieningen. De combinatie onderwijs en jeugdzorg blijkt niet altijd op elkaar afgestemd. Niet alle aandachtfunctionarissen in het hoger onderwijs hebben de benodigde kennis en ervaring om studenten goed te ondersteunen. Procedures van scholen kunnen een belemmering zijn, zoals het regelmatig opnieuw moeten aantonen van de beperking. Inwoners die een uitkering ontvangen worden door deze uitkering belemmerd als zij op latere leeftijd willen verder leren. Regelgeving van vervoersvoorzieningen vanuit leeftijdsgrenzen belemmert het volgen van een opleiding op latere leeftijd.

## Wat gebeurt er al?

Vanuit Passende Kinderopvang gaan er meer kinderen met een beperking of chronische ziekte naar de kinderopvang of peuterspeelzaal in de wijk. Ieder kind is welkom en krijgt een passend aanbod. Het benodigde specialisme wordt ingezet binnen de reguliere opvang. Als dit voor een kind niet realiseerbaar blijkt, dan is er specialistische kinderopvang beschikbaar. Bij nieuwbouw en verbouw van schoolgebouwen is de Arnhemse Standaard Toegankelijkheid van toepassing.



## Verhaal van een inwoner over onderwijs

“Toen ik weer in Nederland kwam wonen, met mijn twee kinderen, merkte ik grote verschillen. Mijn zoon kon snel op een school terecht. Maar voor mijn dochter met een beperking ben ik ruim een half jaar bezig geweest voordat ze onderwijs kreeg.

Het was schokkend dat de onderwijsinspecteur een vrijstelling van onderwijs voorstelde. Ik wilde haar graag op een reguliere school inschrijven, zoals in het land waar we vandaan kwamen. Maar dat bleek hier niet mogelijk. Je komt automatisch in een stroom naar speciaal onderwijs terecht. Andere ouders blijken daar zelf in mee te gaan. Uiteindelijk is mijn dochter op een speciale school ver weg van huis gekomen. Maar blijkbaar net niet ver genoeg voor leerlingvervoer.

Waarvoor ik haar zelf moet ophalen en wegbrengen. En daardoor kan ik nu geen baan nemen.

Nederland is niet normaal en loopt achter, inclusief onderwijs is wel mogelijk. We moeten veel meer naar inclusie zoeken. Kinderen van speciaal onderwijs en regulier onderwijs bij elkaar brengen. Dingen samen doen met elkaar. Bewustwording is nodig, dat mensen met een beperking ook talenten hebben. Ze worden ook alleen vergeleken met reguliere kinderen, van 'oh dat kan zij nog niet'. Maar mijn dochter kan dingen die ik niet kan. We hebben allemaal talenten. We moeten kijken naar wat die talenten zijn.”

“Laat kinderen van kleins af aan inclusief naar school gaan. Zodat het voor volgende generaties volkomen normaal is om iedereen mee te laten doen.”



Ow

## Agendapunten

1

Bewustwording over inclusief onderwijs vergroten bij alle partijen: onderwijs, gemeente, jeugdzorg en zorg- en welzijnsorganisaties.

2

Alle schoolgebouwen toegankelijk voor elk kind.

3

Bij nieuwe scholen vanaf de start aan inclusie werken.

4

Inclusief onderwijs aangaan in Arnhem door aan te sluiten bij landelijke projecten en lef hebben om systemen te veranderen.

5

Aandachtsfunctionarissen aanstellen binnen onderwijsinstellingen die inclusief onderwijs aanjagen.

### Overige actiepunten die genoemd zijn:

Starten met Samen in een klas in Arnhem; Ervaringsdeskundigheid inzetten en op peil houden binnen scholen; Het bieden van meer informatie en ondersteuning in de toegang tot (gespecialiseerde) kinderopvang en peuterspeelzalen; Betere aansluiting zoeken bij ouders met een migratieachtergrond die een kind met een beperking hebben.

# Onderwijs

## Visie

Inclusief onderwijs gaat verder dan Passend onderwijs.

Intentieverklaring

Samen in de klas

Inzet ervaringsdeskundigheid

Inclusie staat in de plannen van scholen

Samen in EEn school

Iedereen doet mee

gemeente zorgt voor toegankelijk schoolgebouw + schoolplein.

Geen aanpassingen bij reguliere scholen

Geen structurele financiering

Hokjesdenken

zoektocht

Niet alle scholen zijn toegankelijk

## Knelpunten

we moeten vechten voor ondersteuning

## Stappen

Niet denken vanuit beperkingen.

Blijf al deze partijen aanzetten tot actie

De kennis van speciaal onderwijs ook op reguliere scholen

Met liefde inclusief onderwijs starten

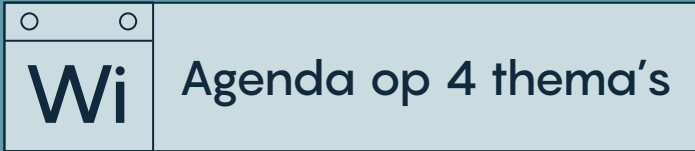
Aandachtsfunctionaris Inclusie binnen scholen

Door samen opgroeien elkaars verschillen waarderen

In Peru gebeurt het al

Samenwerking onderwijsinstelling, zorgaanbieders en gemeente

## Voorbeelden



# Werk en inkomen

## Visie vanuit het VN-verdrag Handicap

De volgende artikelen zijn op het thema Werk en inkomen van toepassing:

- Artikel 27 Werk & Werkgelegenheid
- Artikel 28 Behoorlijke levensstandaard & sociale bescherming

### **Wat betekenen deze artikelen in de praktijk?**

Er is sprake van een arbeidsmarkt waarin iedereen kan betaald werk kan verrichten. Aansluitend bij de eigen interesses en talenten. De arbeidsmarkt weerspiegelt de diversiteit aan inwoners. Bedrijven en organisaties geven vorm aan een werkvloer waar ieder individu optimaal kan bijdragen. En de kans krijgt om door te groeien en naar eigen keuze carrièrestappen te zetten. Iedereen heeft voldoende inkomen om optimaal deel te kunnen nemen in de samenleving. En om zelfstandig te kunnen leven, ook bijvoorbeeld voor het vormen van een gezin. Met behoud van eigen regie over financiën.

## De relatie met de Global Goals (Duurzame Ontwikkelingsdoelen)

Global Goal 8 richt zich op duurzame, inclusieve en bestendige groei. En volledige en productieve werkgelegenheid en fatsoenlijk werk voor iedereen. De lokale arbeidsmarkt wordt versterkt en er is begeleiding naar werk. Werkgevers bevorderen goede en gezonde arbeidsomstandigheden en zetten in op diversiteit. De overheid koopt maatschappelijk verantwoord in en stimuleert Maatschappelijk Verantwoord Ondernemen bij lokale bedrijven.

Global Goal 1 gaat over het halveren van het aantal mensen dat onder de armoedegrens leeft. En over het zorgen voor gelijke toegang tot basisvoorzieningen en gelijke economische rechten. Het gaat ook over het vergroten van weerbaarheid van mensen in kwetsbare situaties. Door de omvang, aard en oorzaken van armoede en ongelijkheid in de gemeente in kaart brengen; door bijstand toe te kennen en zowel schuldpreventie als schuldhulpverlening te bieden; inwoners pro-actief te informeren over toeslagen waar zij recht op hebben; maatregelen om woon- en zorgkosten te beperken; door inzet en professionalisering van sociale wijkteams.



# Visie vanuit de stad

We zien Arnhem graag de inclusiefste stad van Nederland worden, daarmee ligt de lat bewust hoog. Een stad waar werken loont in duurzame banen en op toegankelijke en welkome werkplekken. Dat we segregatie op basis van beperking achter ons gelaten hebben, ook in het werk. De talenten, ontwikkeling en eigen kracht van inwoners staan centraal. Zodat iedereen ook via werk een waardevolle bijdrage kunnen leveren. En daarvoor een eerlijke beloning krijgen. Dat is goed mogelijk als er passende voorzieningen op de werkplek zijn. En er getrainde collega's zijn die even kunnen bijstaan als het

nodig is. Zodat er sprake is van een veilige en welkome werkomgeving. Dat geldt ook voor vrijwilligerswerk. Het is belangrijk dat er geen schotten meer in de weg staan die de overstap belemmeren van bijvoorbeeld dagbesteding naar betaald werk. Uitgaan van een integrale aanpak voor individuele situaties. De gemeente moet het goede voorbeeld geven. En in samenwerking met werkgevers en onderwijs de kansen voor de inclusieve arbeidsmarkt vergroten. Bedrijven willen deze rol oppakken als het eenvoudig is om mensen met een arbeidsbeperking in dienst te nemen. Eventuele risico's moeten gedekt zijn, zodat werkgevers en werknemers die niet ervaren.

## Mooie voorbeelden

In Arnhem creëren we liever geen werk, maar maken we juist gebruik van het werk dat er is in de stad of in de wijk. Bij zoveel mogelijk reguliere werkgevers/sociale ondernemingen, met de ondersteuning die nodig is. De gemeente zet in op Harrie-trainingen, zodat er collega's zijn die even kunnen bijstaan als het nodig is. En op de toepassing van Social Return on Investment (SROI) en de invulling van de banenafpraak. Verschillende organisaties zetten trajectbegeleiders en consulenten Onderwijs en Arbeid in. Om inwoners te ondersteunen en samen te kijken wat iemand wil en kan. Dit geeft inwoners zelfvertrouwen. CNV-Jongeren ondersteunt, met het project Mind the Gap, jongeren in de overgang van onderwijs naar

werk. Door inzet van ervaringsdeskundigheid (Realisten). Het bedrijf Avabel biedt mensen kansen en pakt obstakels aan zodra ze ontstaan. Het RIBW biedt met de methode Individuele Plaatsing en Steun (IPS) inwoners met psychische kwetsbaarheid brede ondersteuning. Om een stap te maken naar de arbeidsmarkt. Er is een pilot actief om passende voorzieningen al tijdens onderwijs in te zetten bij stages. De Arnhemse ondernemersorganisatie OKA en het Midden-Gelderse netwerk voor Inclusief werkgevers 'Samen voor een Baan' organiseren bijeenkomsten rondom inclusief werkgeverschap.



# Belemmeringen en knelpunten

Het systeem kan soms in de weg zitten met veel en ingewikkeld papierwerk. Inwoners kunnen vanuit betrokken instanties het gevoel krijgen dat ze vanuit wantrouwen behandeld worden. Het regelwerk duurt lang en inwoners hebben niet altijd het gevoel dat ze gehoord worden. Passend werk vinden is niet eenvoudig. Er is niet altijd voldoende ondersteuning in het vinden van aanbod. Er is sprake van lage verwachtingen waardoor er sprake is van saai werk en geen perspectief op doorontwikkeling. Werkplekken worden vaak niet goed aangepast. Bestaande mogelijkheden zoals werkgeverscoaching en jobcoaching worden te weinig benut. Jobcoachregeling duurt maar 3 jaar, terwijl het een belangrijke basis is om werk te behouden.

Werken is niet altijd aantrekkelijk, geld wordt ingehouden van de uitkering. Bij te veel verdienen naast de Wajong volgt een boete van het UWV, wat leidt tot schulden. Vrijwilligerswerk kost inwoners geld, deze kosten worden niet vergoed. Bij de overstap van Wajong naar werk vervallen aanpassingen en bijvoorbeeld de jobcoach regeling. Uitzendbureaus bemiddelen niet voor mensen met een verstandelijke beperking. Inclusief werkgeverschap vormgeven vraagt inspanning, waar deze werkgevers financiële compensatie voor verwachten.

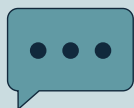
## Wat gebeurt er al?

De gemeente Arnhem geeft uitvoering aan de Wet Banenafpraak, om meer mensen met een beperking aan het werk te helpen. De wettelijke doelstelling voor de gemeente is al behaald, maar de ambitie van Arnhem ligt hoger. Ook wordt hierbij gewerkt aan duurzame banen, met vaste contracten. Het programma

Doorbraak naar Werk biedt voor inwoners met een afstand tot de arbeidsmarkt vormen van Activerend Werk en Begeleid Werk. Het uitgangspunt is passend werk waarin ervaring opgedaan kan worden en tegelijkertijd de werkgever voldoende ondersteund wordt. Regisseurs van de gemeente ondersteunen de samenwerking in de hele keten van werk en inkomen. Bij het project de Blauwe Wijkeconomie wordt een aanpak ontwikkeld vanuit de wijk. Met diverse publieke en private partners wordt gebouwd aan een inclusieve circulaire wijkeconomie. Interesses en talenten van onder andere wijkbewoners met een afstand tot de arbeidsmarkt, leiden tot kansen voor werk.

Andere ontwikkelingen zijn het Netwerk Samen voor een Baan en het stimuleren van arbeidsparticipatie via SROI en het gemeentelijk inkoopbeleid. De ondernemersorganisaties worden betrokken bij gemeentelijke beleidsmaatregelen die ondernemers raken. De gemeente werkt aan een inclusieve gemeentelijke organisatie. En stimuleert organisaties in de stad dit ook te doen. Via het gezamenlijke magazine van Inclusief ondernemen met impact worden ondernemers geïnformeerd en geïnspireerd over inclusief werkgeverschap. Via de webpagina Ondernemen in Arnhem kunnen ondernemers informatie vinden over ondersteuningsmogelijkheden en regelingen. Er is informatie beschikbaar voor ondernemers met inspiratie voorbeelden en relevante ondersteuningsmogelijkheden. OKA en Samen voor een Baan helpen actief mee dit bij werkgevers onder de aandacht te brengen. Er wordt een verschuiving waargenomen bij werkgevers naar aandacht voor competenties en ervaring in plaats van diploma's. Gemeente Arnhem en Scalabor werken samen om inwoners te begeleiden in en naar werk. Scalabor biedt verschillende trajecten voor onder andere ontwikkeling en het opdoen van werkervaring. Er wordt gezocht naar passende werkplekken bij reguliere werkgevers.

**“Ik wil mij kunnen ontwikkelen via mijn werk. Zodat ik kan laten zien dat ik meer kan dan dat mensen nu van mij verwachten.”**



## Verhaal van een inwoner over werk en inkomen

“Ik ben trots dat ik nu mijn eigen geld kan verdienen. En niet meer afhankelijk van het UWV ben, dat was heel demotiverend. Voorheen had ik namelijk een Wajong-uitkering. Op mijn 18e ben ik afgekeurd. Ik moest mezelf er daarna uitvechten. Want het ging alleen maar over wat ik niet kon, vanwege mijn beperking.

Ik heb cursussen en opleidingen gedaan die ik wel zelf heb moeten betalen. Gelukkig had ik een goede spaarrekening, anders kan dat niet. Ik heb mijn eigen functie kunnen creëren bij een maatschappelijke organisatie. Het is nadeel dat het op payroll basis is. Dus ik ben niet in dienst.

In de uitvoering van mijn werk merk ik dat ik niet zo gelijkwaardig behandeld wordt als andere functionarissen. Daardoor krijg ik lichtere opdrachten. Maar ik ben gewoon ook een professional.”



# Wi

## Agendapunten

1

Bewustwording bij werkgevers over de kansen van inzet medewerkers met een beperking.

2

Wegnemen van vooroordelen door ontmoetingen werkzoekers met een beperking en werkgevers.

3

Werknemers Service Punt – Ombudsloket voor oplossingen en budget.

4

Inclusieve bedrijven financieel voordeel geven.

5

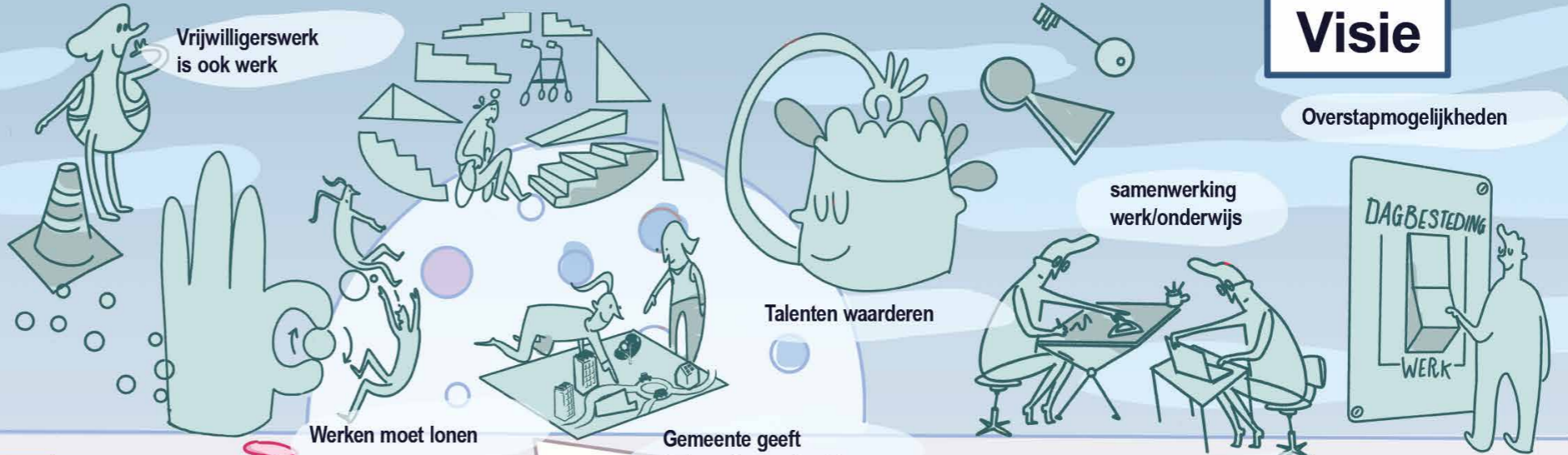
Harrie-trainingen voor bedrijven.

### Andere actiepunten die genoemd zijn:

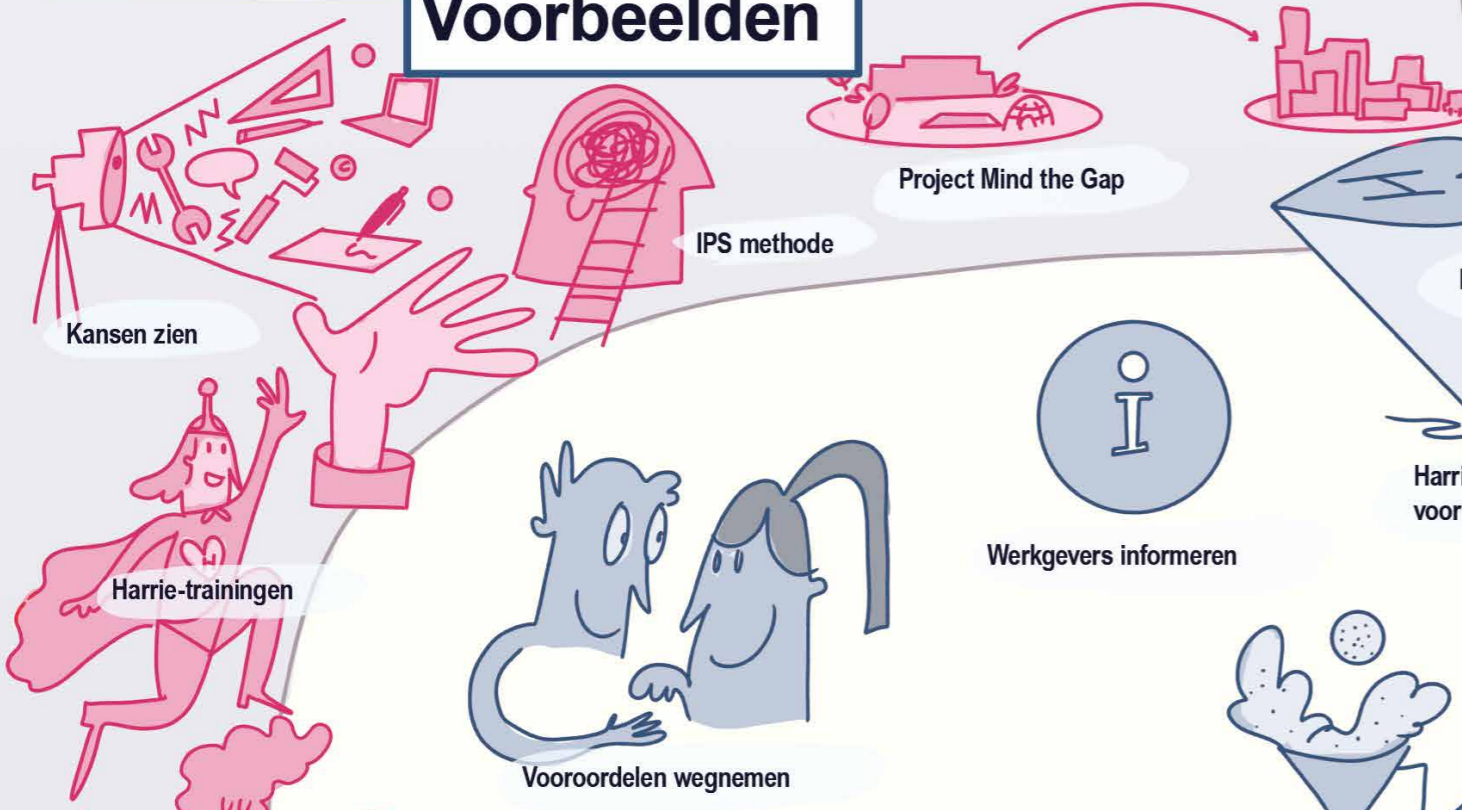
Stimuleren van invoering PSO (Prestatieladder Sociaal Ondernemen) bij bedrijven (bijvoorbeeld door eis in uitvraag, aanbestedingen); Aanspreekpunt voor bedrijven om zaken te regelen voor nieuwe werknemer. WSP met grote S; Bijeenkomsten van werkgevers bezoeken en informatie geven; IPS-methode breder toepassen voor integrale coaching (werk-wonen).

# Werk en inkomen

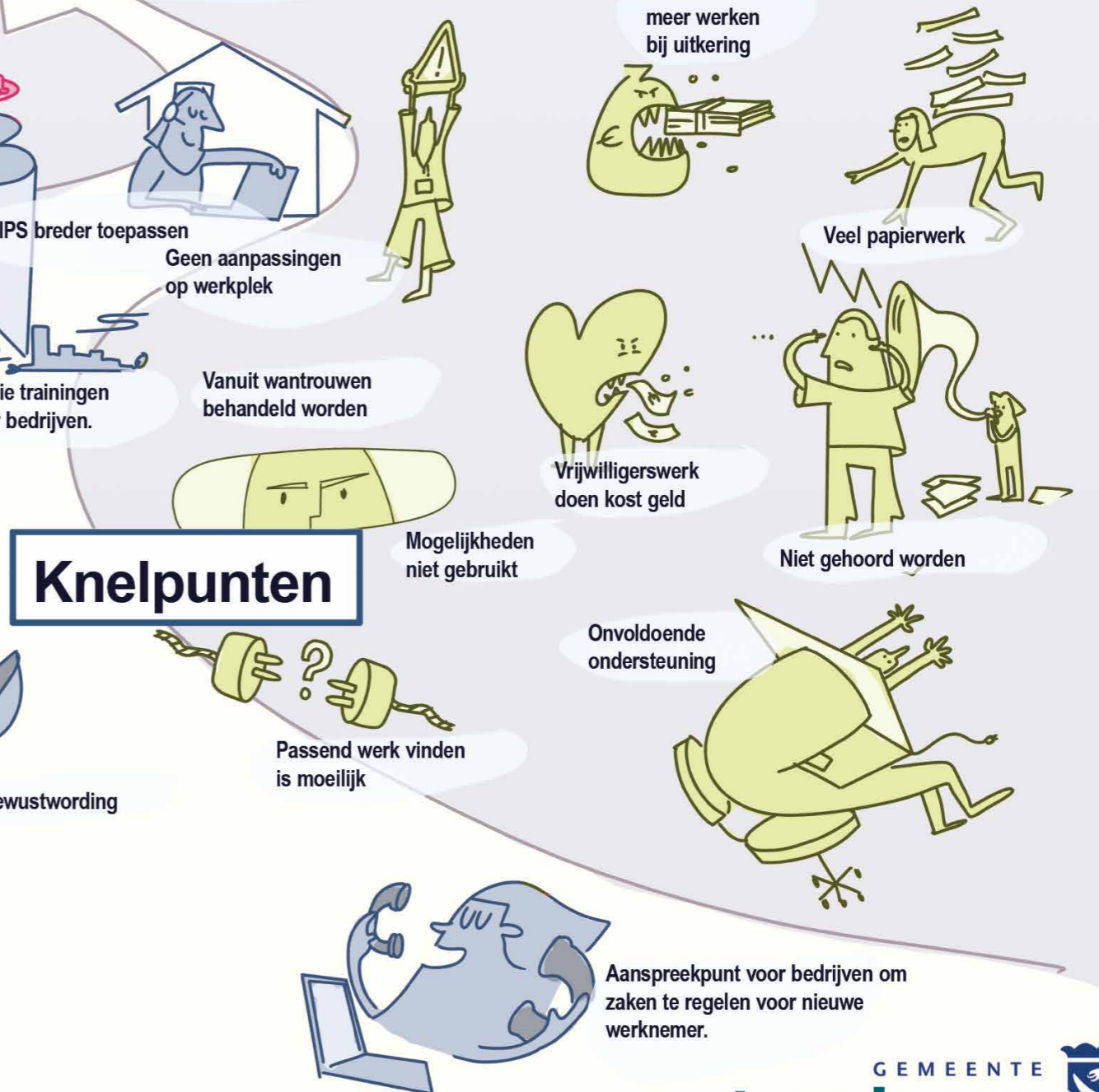
## Visie



## Voorbeelden



## Knelpunten



## Stappen



# Wat zien we nog meer rond Toegankelijkheid?

## Visie vanuit het VN-verdrag Handicap

De volgende artikelen zijn op het thema  
Toegankelijkheid van toepassing:

- Artikel 9: Toegankelijkheid
- Artikel 20: Persoonlijke mobiliteit
- Artikel 30: Deelname aan het culturele leven, recreatie, vrijetijdsbesteding en sport

### **Wat betekenen deze artikelen in de praktijk?**

Inwoners met een beperking hebben op een gelijkwaardige manier met anderen toegang tot openbare ruimte, vervoer en gebouwen. En ook tot voorzieningen in gebouwen. Men kan zich zo zelfstandig en veilig mogelijk bewegen in de stad, met een vervoersmiddel naar keuze. En op een tijdstip naar keuze, tegen een betaalbare prijs.

Er is toegang tot goede mobiliteitshulpmiddelen, passend bij de vervoersbehoefte van de persoon. En voor een betaalbare prijs.

Informatie en communicatie is toegankelijk en begrijpelijk voor iedereen.

Iedereen kan deelnemen aan het culturele leven, sportactiviteiten en recreatie. Zowel toegang tot als het volwaardig deel uit maken van deze activiteiten.

## De relatie met de Global Goals

(Duurzame Ontwikkelingsdoelen)

Global Goal 11 gaat uit van een leefbare, inclusieve, toegankelijke en veilige stad. Inwoners worden actief betrokken bij plannen voor de openbare ruimte. Er is daarbij sprake van een duidelijke en zichtbare belangenafweging, waarbij de maatschappelijke waarde zwaar wordt meegewogen. Voorzieningen voor sport, recreatie en ontmoeting zijn voor iedereen beschikbaar.

## Visie vanuit de stad

Alles toegankelijk moet de norm zijn. Voor mensen met een fysieke, zintuiglijke, verstandelijke en/of psychische beperking. Daarbij gaat het zowel over fysieke, sociale en digitale toegankelijkheid. Inwoners zien toegankelijkheid en mobiliteit als belangrijke randvoorwaarden om gelijkwaardig en volwaardig te kunnen participeren in de samenleving. Passende hulpmiddelen zijn hierbij voor veel inwoners onmisbaar. Hoe toegankelijker de stad, hoe minder afhankelijk inwoners zijn van speciale voorzieningen.

# De Arnhemse Standaard Toegankelijkheid (AST)

In gebouwen, openbare ruimte en bij evenementen van de gemeente Arnhem moet iedereen zoveel mogelijk kunnen doen wat hij/zij volgens de bestemming komt doen. In 2018 is door de gemeente, in samenwerking met het Apcg, de Arnhemse Standaard Toegankelijkheid (AST) ontwikkeld. Het uiteindelijke doel is dat we een gastvrije toegankelijke stad zijn.

In de AST staat aan welke criteria of richtlijnen moet worden voldaan bij nieuw- en verbouw van gebouwen, inrichting van de Openbare Ruimte en evenementen. De inzet van ervaringen, expertise en advies van het Apcg helpt bij de bewustwording en het maken van de juiste keuzes.

In 2019 is de volgende motie aangenomen 'Maak werk van de Arnhemse Standaard Toegankelijkheid' (19M143).

## Openbare Ruimte

Er is een handboek toegankelijke openbare ruimte ontwikkeld, met nauwe betrokkenheid van het Apcg.

Hierin staan omschrijvingen en normen voor de inrichting, beheer en onderhoud van de openbare ruimte. Ook zijn er procesafspraken opgenomen voor de inzet van ervaringsdeskundigheid via het Apcg. Vanaf de ideefase tot en met evaluatie.

In het handboek zijn ook 'hoofdlooproutes' beschreven. Dit zijn veelgebruikte routes tot belangrijke voorzieningen in de stad. Vanaf 2021 is er een start gemaakt met het toegankelijk maken van een hoofdlooproute. Het Apcg organiseert de schouwen van deze routes. Bij de aanleg van koele routes in de stad, wordt rekening gehouden met de hoofdlooproutes. Gehandicaptenparkeerplaatsen worden groter gemaakt en uitgebreid in de stad.

Om de geleidelijnen, voor mensen met een visuele beperking, vrij te houden van obstakels, zijn er speciale attentietegels geplaatst: 'Houd de lijn vrij!'.

Afdeling Openbare ruimte ontwikkelt normen voor de inrichting van inclusieve speeltuinen aan de hand van een pilot.



## Gebouwen

Het gemeentelijk vastgoed moet voldoen aan de AST. Bij de planning, realisatie en aanbesteding van gemeentelijke nieuwbouwprojecten is de AST een standaardonderdeel van het Programma van Eisen. Ook bij renovaties. Voor elke processtap van idee tot en met evaluatie is ervaringsdeskundigheid via het Apcg opgenomen. In 2021 is ook een start gemaakt om vijf extra panden aan te pakken volgens de AST. Voorafgaand verzorgt het Apcg beoordelingen van het gebouw aan de hand van criteria.

De gemeente stimuleert en draagt ook bij aan toegankelijk maken van gebouwen in de stad. Zoals voor een toegankelijke entree van een sport-wijkcentrum.

## Evenementen

Evenementen moeten toegankelijk zijn voor alle bezoekers (met en zonder beperking). Er is in samenwerking met belangenplatforms een checklist 'Toegankelijkheid Arnhemse Evenementen' opgesteld. Het gaat hierbij over de toegankelijkheid van de locatie, bereikbaarheid en communicatie van het evenement. Maar ook over de toegankelijkheid van het programma en de gastvrijheid van de medewerkers. Zodat iedereen zich welkom voelt. Er is een 'Koplopersgroep', die bestaat uit evenement- en festivalorganisatoren, die enthousiast zijn en willen experimenteren en leren om hun evenement of festival toegankelijk te maken.

## Mobiliteit

Persoonlijke mobiliteit is een belangrijke voorwaarde voor inwoners om bijvoorbeeld te kunnen gaan leren, werken, sporten en bezoeken af te leggen. Met behoud van energie. Zelfstandig kunnen reizen geeft een gevoel van vrijheid. Mobiliteit wordt bevorderd door toegankelijk openbaar vervoer en toegankelijke openbare ruimte. Dat blijkt in de praktijk nog niet altijd het geval. Ondanks dat bijna alle bushaltes zijn opgehoogd blijkt het busvervoer in de praktijk niet voor iedereen werkbaar. Doordat systemen in de bus niet goed werken en chauffeurs soms niet behulpzaam zijn.

Ook bieden aangepaste vervoersmiddelen inwoners de mogelijkheid om zelfstandig door de stad te reizen. Wel zijn scheve stoeptegels, obstakels op trottoirs, ontbrekende op- en afritten en onveilige oversteekplaatsen belemmerend. Een hobbelige ondergrond kan daarnaast ook nog pijn verergeren voor rolstoelgebruikers.

Het aanvullend vervoer biedt ook de mogelijkheid om te reizen, maar inwoners ervaren de regelgeving en uitvoering als beperkend. Er blijkt voor inwoners sprake te zijn van complexiteit door zowel landelijke als gemeentelijke regels rondom mobiliteit. Keuzevrijheid in vervoers- en hulpmiddelen via de WMO is belangrijk voor maatwerk, eigen regie en het gevoel van onafhankelijkheid. Passend leerlingenvervoer is belangrijk voor het kind, het gezinsleven en een gezonde balans in werk en privé. Dit blijkt niet altijd zo te regelen.

**“Zelfstandig reizen geeft een gevoel van vrijheid.”**



## Communicatie

Inclusieve communicatie draagt bij aan de inclusieve stad, waarin iedereen zich herkent in de uitingen van beeld en tekst. En waarbij iedereen deze uitingen zelfstandig kan begrijpen. Zodat ook mensen met een beperking gelijkwaardig kunnen communiceren. Volgens inwoners met een beperking kan en moet de communicatie vanuit de gemeente naar inwoners beter. Alle websites van de gemeente moeten toegankelijker worden. De algemene website van de gemeente voldoet nu gedeeltelijk aan de wettelijke toegankelijkheidseisen. Ook brieven en informatie over toeslagen moeten begrijpelijker geschreven worden. Maar wel op een volwassen wijze. Er is behoefte aan betrouwbare en toegankelijke informatie over toegankelijke stemlocaties in de stad. Door het gebruik van de stemmal met soundbox kunnen Arnhemmers met een visuele beperking nu zelfstandig voor zichzelf en voor anderen stemmen. In beeldcommunicatie van de gemeente is het belangrijk om meer inwoners met een beperking weer te geven. Positieve beeldvorming draagt bij aan bewustwording voor een maatschappelijke positie van mensen met een beperking. Dat zij gelijkwaardig en volwaardig kunnen deelnemen aan de samenleving. Op alle levensgebieden.

## Vrije tijd

Eigen invulling van vrije tijd door bijvoorbeeld sport, culturele activiteiten en uitgaan draagt bij aan deelname aan het maatschappelijk leven. Arnhem heeft een sportakkoord waarin verenigingen stappen zetten richting een inclusief en veilig sportklimaat. Zowel wijkcoaches als de organisatie Uniek Sporten denken mee met inwoners over mogelijkheden om te sporten. Inwoners vinden het belangrijk dat hierbij verder gekeken wordt dan alleen speciale sportclubs.

Dus ook met ondersteuning bij reguliere sportclubs. Daarnaast ondersteunt Uniek Sporten bij het vinden van de juiste hulpmiddelen, zoals een sportrolstoel bij het spelen van basketbal en hockey.

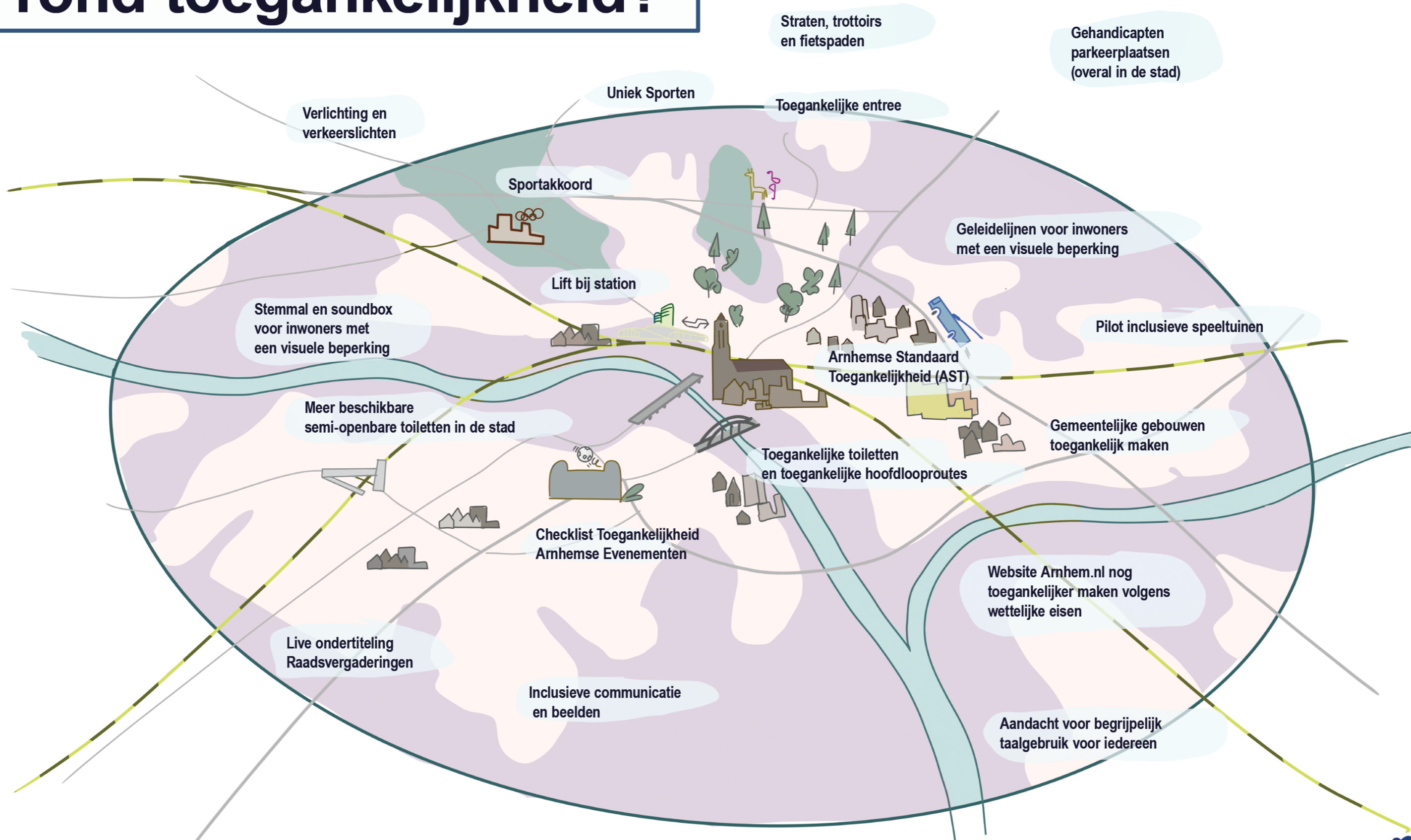
Maar Arnhemmers ervaren ook belemmeringen om hun vrije tijd in te vullen zoals ze zouden willen. Zo weten ze voorafgaand aan het bezoeken van een bepaalde locatie vaak niet of deze locatie toegankelijk is. Winkels en horecagelegenheden hebben bijvoorbeeld een hoge drempel, te smalle paden en vaak ook geen toegankelijk toilet. Er loopt in samenwerking met het Apcg een project om meer beschikbare semi-openbare toiletten in de stad te werven. Bij bedrijven, winkels en horeca. Informatie is te vinden via de HogeNood app. Zodat mensen zich kunnen voorbereiden, snel het toilet kunnen vinden en met een gerust hart erop uit kunnen gaan. Het is belangrijk dat kinderen met en zonder beperking samen kunnen spelen en zo samen opgroeien. Niet alle activiteiten voor kinderen zijn al toegankelijk. Ouders en kinderen met een beperking hebben ook niet altijd het gevoel dat ze welkom zijn. De Algemene Subsidie Verordening (ASV) wordt gewijzigd, waarbij er eisen aan inclusie en toegankelijkheid worden gesteld. Er start een proef om inclusieve speeltuinen te ontwikkelen. Het is een samenwerking tussen de gemeente, Bijzonder in Arnhem en het Apcg. Het uiteindelijke doel is dat alle kinderen in hun eigen wijk samen kunnen spelen. Er zijn diverse belemmeringen benoemd die het gelijkwaardig deelnemen aan het leven in de stad in de weg zitten: aparte rolstoelplekken, waardoor je niet naast je familie en vrienden kan zitten; het weigeren van blindengeleidehond in de sportclub; het ontbreken van een vergoeding van schrijftolk bij bijeenkomsten; extra kosten voor de toegang van een noodzakelijke begeleider; geen prikkelarme omgeving.

Bewustwording over toegankelijkheid is bij alle partijen nodig om te werken aan een inclusieve stad.

**“Ik wil in mijn elektrische rolstoel ook gewoon bij mijn vrienden op bezoek kunnen, in hun woning en in de tuin.”**



# Wat zien we rond toegankelijkheid?



# Belangrijke links

**Arnhems platform chronisch zieken en gehandicapten (Apcg)**

[www.apcg.nl](http://www.apcg.nl)



**Bijzonder in Arnhem**

[www.bijzonderinarnhem.nl](http://www.bijzonderinarnhem.nl)



**Gemeente Arnhem**

[www.arnhem.nl/vn-verdrag-handicap](http://www.arnhem.nl/vn-verdrag-handicap)



**Rijksoverheid: VN-verdrag Handicap | Rechten van mensen met een beperking**

[Rijksoverheid.nl](http://Rijksoverheid.nl)

**VN-verdrag Handicap**

[https://wetten.overheid.nl/BWBV0004045/2016-07-14#Verdrag\\_2](https://wetten.overheid.nl/BWBV0004045/2016-07-14#Verdrag_2)

**College voor de Rechten van de Mens**

<https://mensenrechten.nl/nl/vn-verdrag-handicap>

**Vereniging van Nederlandse gemeenten**

[Iedereen doet mee! | VNG](#)

[De 17 Global Goals | VNG](#)

**Coalitie voor Inclusie**

[www.coalitievoorinclusie.nl](http://www.coalitievoorinclusie.nl)

# Colofon

## **Opstellers**

Paul Imthorn en Dana Hoitink  
Team Inclusie, gemeente Arnhem

## **Illustraties**

Ymke Wieringa - Teken je verhaal

## **Vormgeving**

Diep Arnhem - Ontwerp en communicatie

## **Fotografie**

Anne Vogel, Alain Baars, Paul Imthorn

## **December 2021**

[inclusie@arnhem.nl](mailto:inclusie@arnhem.nl)

[www.arnhem.nl/vn-verdrag-handicap](http://www.arnhem.nl/vn-verdrag-handicap)