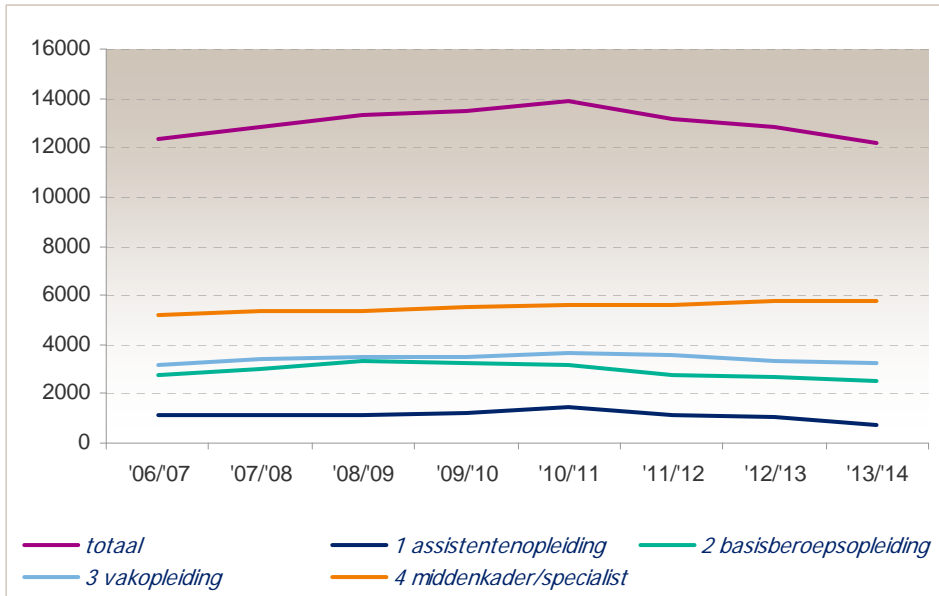


Middelbaar beroepsonderwijs regio Arnhem

Deze factsheet toont de ontwikkeling van het aantal studenten in het middelbaar beroepsonderwijs in de regio Arnhem. De cijfers geven inzicht in de ontwikkelingen per sector, niveau en leerweg. Daarnaast gaat de factsheet in op de doorstroming naar het hbo.

Ontwikkeling aantal studenten

In het schooljaar 2013/2014 volgen 12.221 studenten, woonachtig in de regio Arnhem¹, een opleiding in het middelbaar beroepsonderwijs (mbo). Het totaal aantal mbo-studenten uit de regio Arnhem daalt vanaf het schooljaar 2010/2011. Deze daling vindt echter alleen plaats bij de niveaus 1 t/m 3. Op niveau 4 neemt het aantal studenten licht toe (figuur 1)

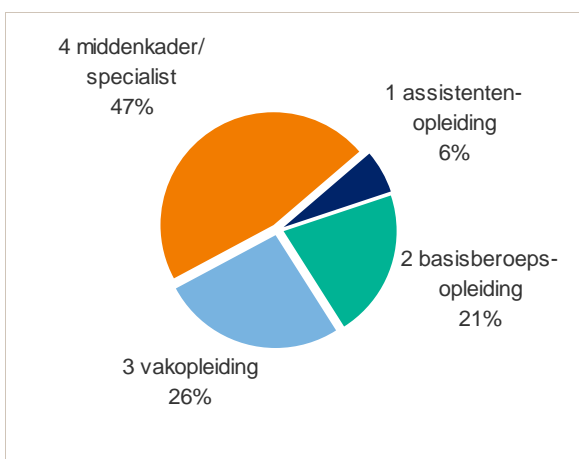


figuur 1: ontwikkeling aantal mbo-studenten woonachtig in regio Arnhem

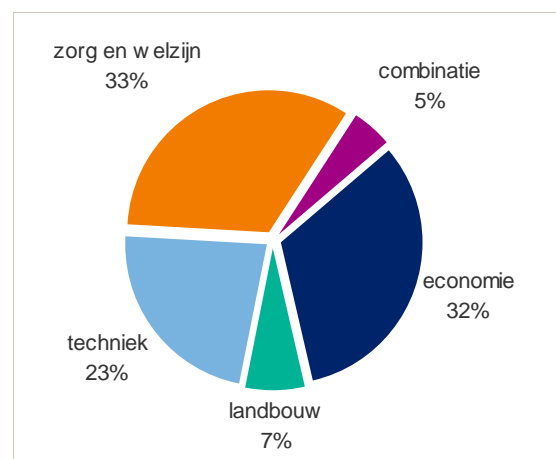
Verdeling naar niveau en sector

Bijna de helft (47%) van deze studenten volgt in schooljaar 2013/2014 een middenkader- of specialistenopleiding (niveau 4), 26% volgt een vakopleiding (niveau 3), 21% een basisberoepsopleiding (niveau 2) en 6% een assistentenopleiding (niveau 1) (figuur 2).

De sector zorg en welzijn en de sector economie trekken ieder ongeveer eenderde deel van de studenten. 23% volgt een opleiding in de sector techniek en 7% in de sector landbouw. 5% volgt een opleiding in een combinatiesector (figuur 3).



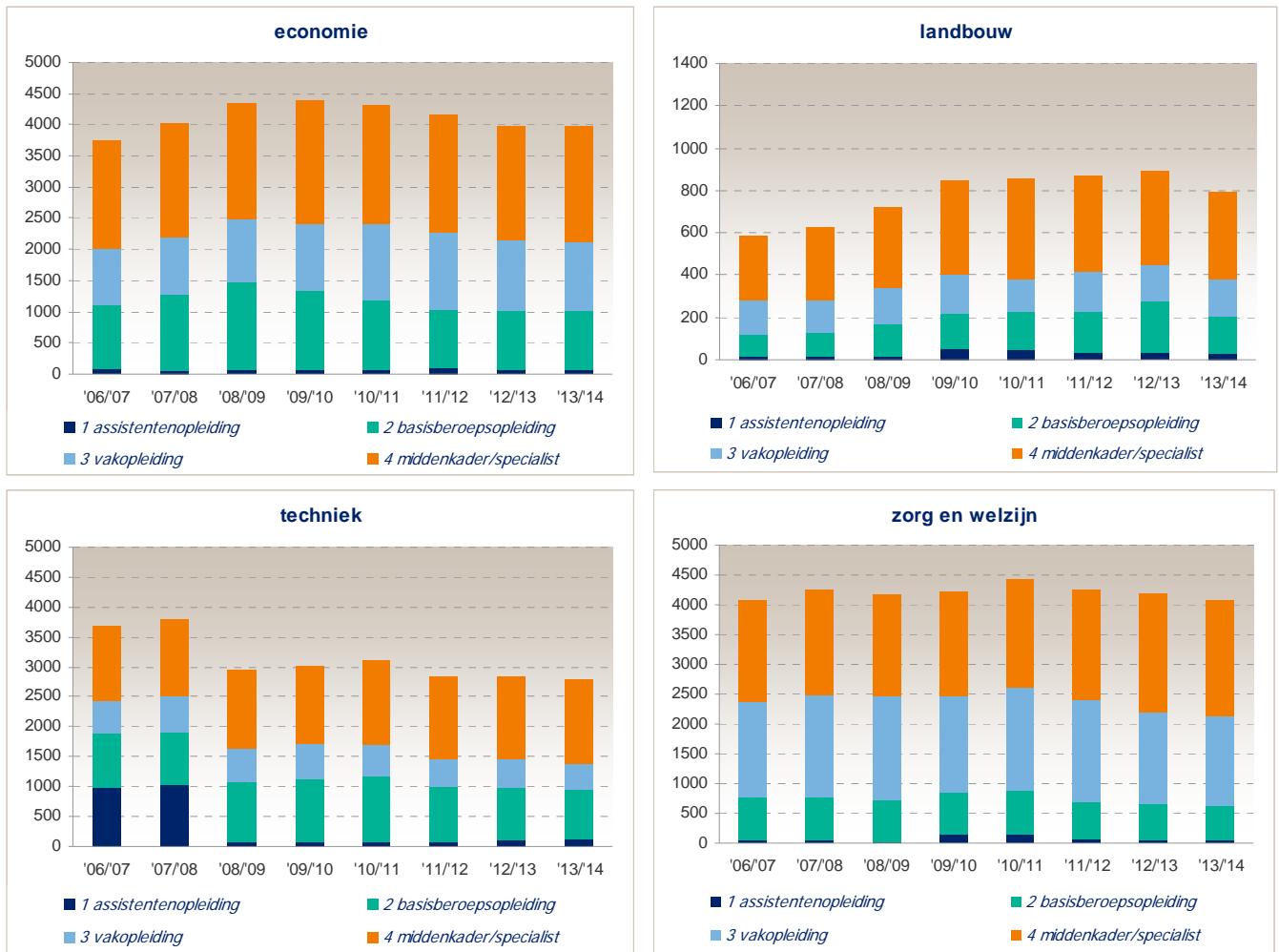
figuur 2: verdeling mbo-studenten naar niveau; schooljaar 2013/2014



figuur 3: verdeling mbo-studenten naar sector; schooljaar 2013/2014

¹ Gemeenten Arnhem, Duiven, Lingewaard, Overbetuwe, Renkum, Rheden, Rijnwaarden, Rozendaal, Westervoort en Zevenaar

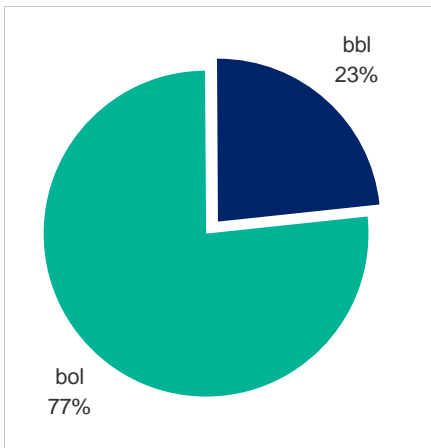
De afname van het aantal studenten in de lagere niveaus is bij elk van de vier sectoren waar te nemen (figuur 4). In de sector landbouw nam het aantal studenten op niveau 2 (basisberoepsopleiding) tot vorig jaar nog toe, maar ook in deze sector is het aantal studenten op dit niveau gedaald. De daling in de sector techniek na schooljaar 2007/2008 wordt veroorzaakt door de introductie van de combinatiesector. Een deel van de opleidingen uit techniek behoort vanaf 2008/2009 tot deze sector.



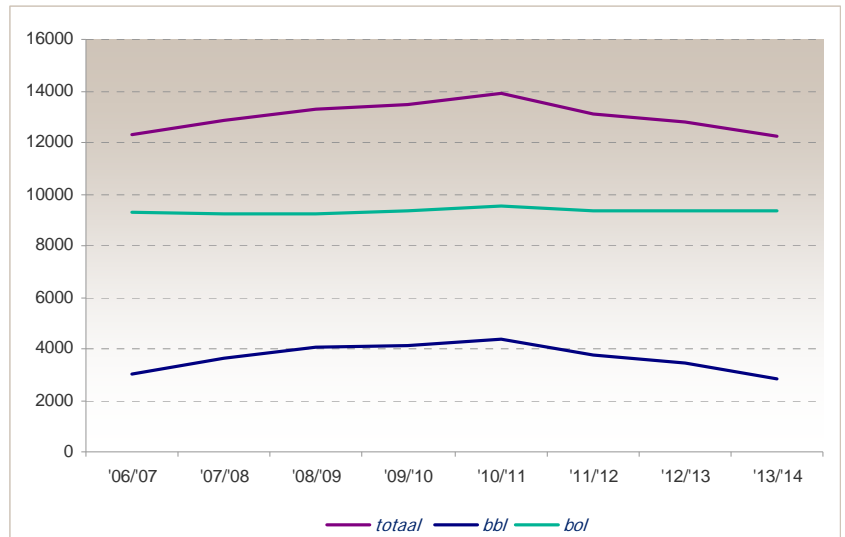
figuur 4: ontwikkeling aantal mbo- studenten naar sector en niveau

Leerwegen

Ruim driekwart (77%) van de mbo-studenten uit de regio Arnhem volgt in schooljaar 2013/2014 een beroepsopleidende leerweg (bol). Een kwart (23%) volgt een beroepsbegeleidende leerweg (bbl) (figuur 5). De daling in het aantal mbo-studenten vindt vooral plaats bij de bbl-opleidingen. Dit is een direct gevolg van de economische crisis in typische bbl-bedrijfstakken zoals de bouw en de industrie (bron: OCW Referentieraming 2013). De bol-opleidingen zijn qua studentenaantallen redelijk constant gebleven (figuur 6).

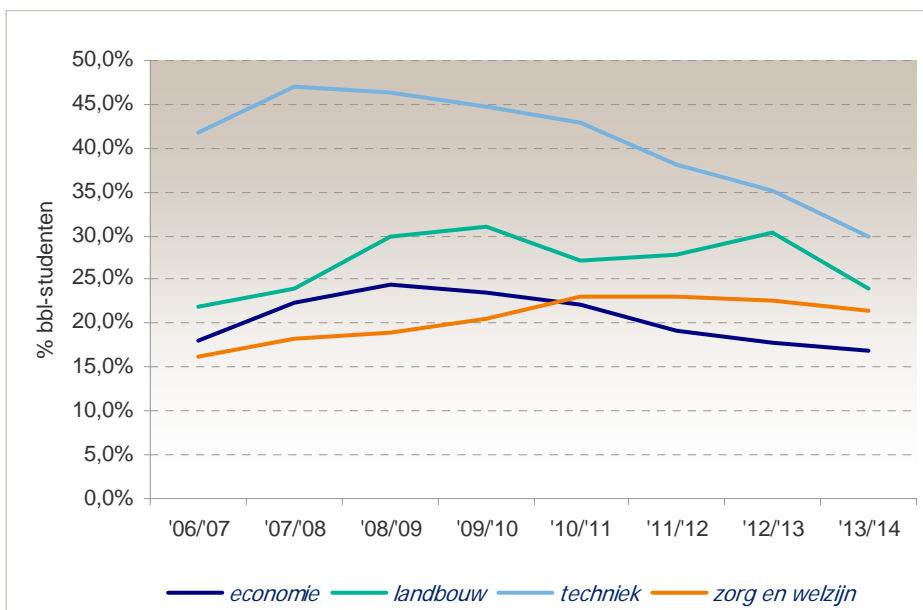


figuur 5: verdeling naar leerweg; schooljaar 2013/2014



figuur 6: ontwikkeling aantal mbo-studenten naar leerweg

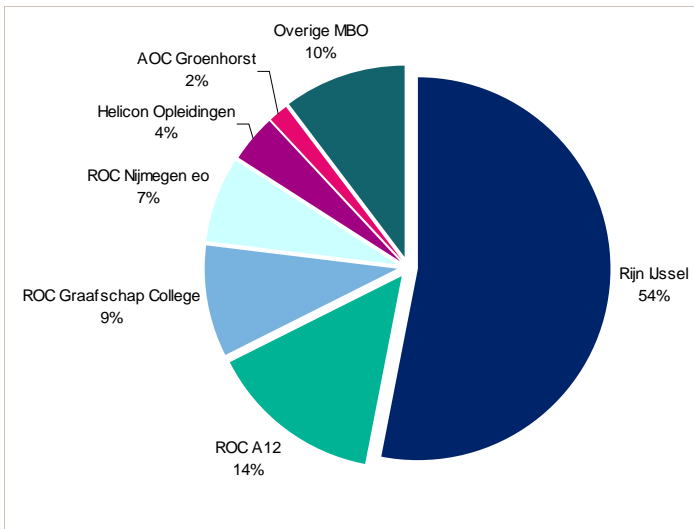
Binnen alle sectoren daalt het aandeel studenten met een bbl-opleiding (figuur 7). In de sector techniek, waar in 2007/2008 nog bijna de helft van de studenten een bbl-opleiding volgde, is het aandeel gedaald naar 30% in schooljaar 2013/2014.



figuur 7: aandeel bbl-studenten naar sector

Studenten per instelling

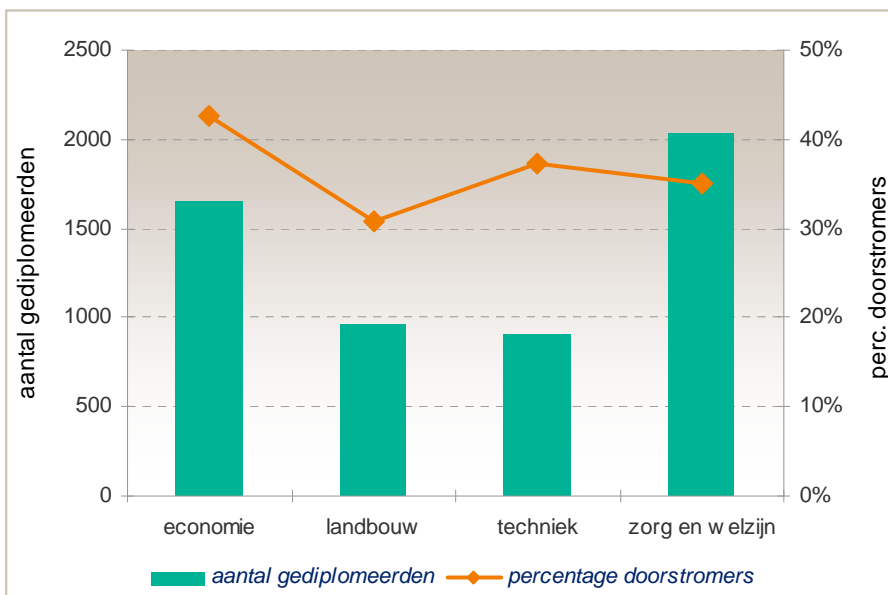
De grootste mbo-instelling voor regio Arnhem is het Rijn IJssel. Ruim de helft van de twaalfduizend mbo-studenten uit de regio gaat naar dit ROC. Andere belangrijke mbo-instellingen voor de regio zijn ROC A12, ROC Graafschap College, ROC Nijmegen e.o., Helicon opleidingen en AOC Groenhorst (figuur 8).



figuur 8: verdeling mbo- studenten uit regio Arnhem naar instelling

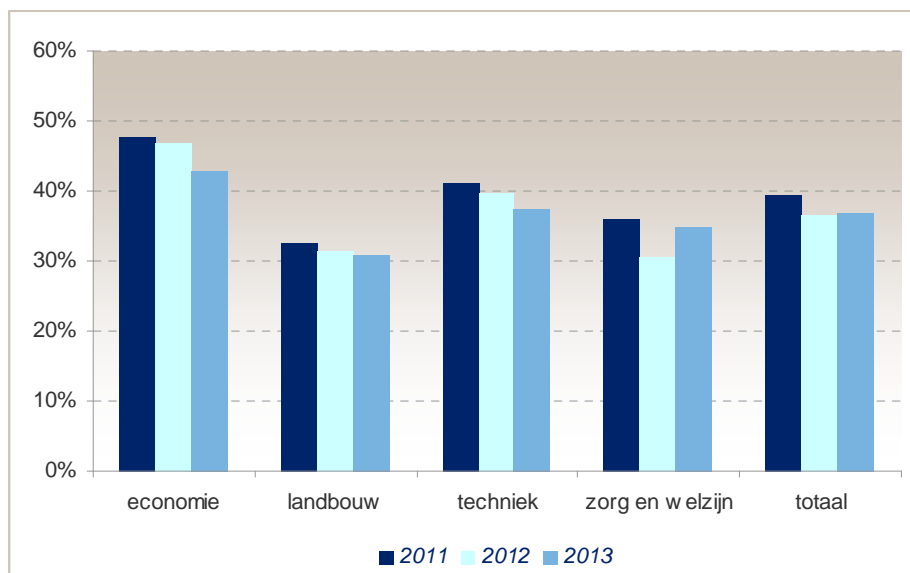
Doorstroom naar het hbo

Een diploma op mbo niveau-4 geeft de mogelijkheid om door te stromen naar het hbo. Van alle studenten, van de zes hierboven genoemde instellingen, met een niveau-4 diploma stroomt jaarlijks ongeveer 37% door naar het hbo. Wel is er een verschil tussen de sectoren: het aandeel doorstromers is het hoogst bij de sector economie en het laagst bij landbouw (figuur 9).



figuur 9: aantal gediplomeerden niveau-4 en % doorstromers naar het hbo in 2013

Het percentage doorstromers is de afgelopen drie jaar gedaald bij de sectoren economie, landbouw en techniek. Bij de sector zorg en welzijn is het percentage doorstromers na een daling in 2012 in 2013 weer toegenomen tot 35% (figuur 10).



figuur 10: percentage doorstromers naar het hbo

In 2013 ging 42% van de doorstromers van de zes mbo-instellingen naar een vervolgopleiding op de Hogeschool van Arnhem en Nijmegen (HAN). Ook de Saxion Hogeschool en Hogeschool Utrecht zijn relatief populaire bestemmingen voor doorstromers uit de regio Arnhem (tabel 1).

tabel 1: bestemming doorstromers 2013

Instelling	aantal	%
Hogeschool van Arnhem en Nijmegen	854	42%
Saxion Hogeschool	215	10%
Hogeschool Utrecht	208	10%
Overig	777	38%

Doorstromers naar het hbo blijven niet altijd binnen de eigen sector. tabel 2 geeft een overzicht van de herkomst en bestemmingen van de studenten die in 2013 zijn. Bij de sectoren economie, landbouw en techniek blijft ongeveer 60% binnen de eigen sector en kiest 40% een opleiding in een andere richting. Opvallend is het groot aandeel studenten dat een onderwijs opleiding volgt aansluitend op een mbo-opleiding in de sector zorg en welzijn.

tabel 2: herkomst sector mbo en bestemming croho²-onderdeel hbo van doorstromers in 2013

herkomst sector mbo	bestemming croho-onderdeel hbo							totaal (=100%)
	economie	gedrag en maatschappij	gezondheidszorg	landbouw en natuurlijke omgeving	onderwijs	taal en cultuur	techniek	
economie	64%	13%	4%	1%	4%	0%	13%	707
landbouw	12%	9%	9%	58%	4%	1%	6%	297
techniek	12%	4%	2%	1%	6%	15%	60%	338
zorg en welzijn	8%	39%	26%	0%	24%	0%	2%	711

Bronnen:

http://www.data.duo.nl/organisatie/open_onderwijsdata/default.asp

Referentieraming 2013; ministerie van OCenW

² croho: centraal register opleidingen hoger onderwijs